



מדינת ישראל
משרד הפנים

משרד הפנים

דין וחשבון שנתי

לפי חוק חופש המידע התשנ"ח-1998

ירושלים סיון תשע"א

יוני 2011

תוכן עניינים:

2.....	החוקים העיקריים ששר הפנים ממונה על ביצועם
6.....	חשבות
8.....	יעוץ משפטי
10.....	ביקורת פנימית
11.....	דוברות ופניות הציבור
13.....	מינהל התכנון
16.....	מינהל השלטון המקומי
21.....	פיקוח על הבנייה
25.....	פיקוח על הבחירות
27.....	מחוזות
27.....	מחוז צפון
29.....	מחוז המרכז
32.....	מחוז דרום
36.....	מחוז ירושלים
38.....	מחוז חיפה
42.....	מחוז תל אביב
44.....	תמיכות שניתנו ע"י משרד הפנים

שר הפנים – ח"כ אליהו ישי

לשכת השר טל' 02-6701400, מייל - sar@moin.gov.il

מנכ"ל המשרד- עמרם קלעגי

לשכת המנכ"ל – טל' 02-6701412/3, מייל- AmramKa@moin.gov.il

החוקים העיקריים ששר הפנים ממונה על

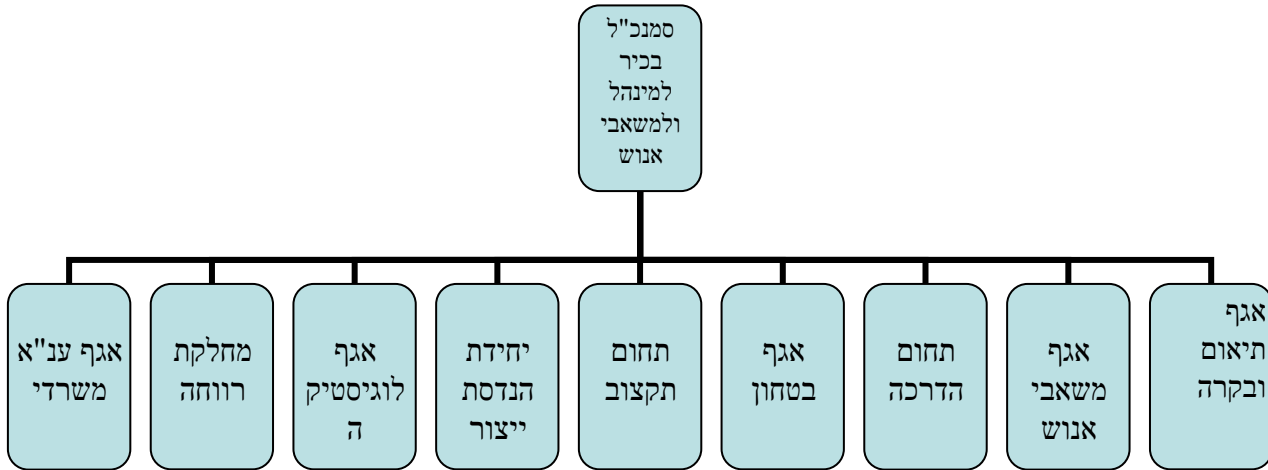
ביצועם

משרד הפנים – חוק חופש האיזוץ

- פקודת העיריות [נוסח חדש]
- פקודת המועצות המקומיות [נוסח חדש]
- חוק הרשויות המקומיות (בחירת ראש הרשות וסגניו וכהונתם), התשל"ה - 1975
- חוק איגודי ערים, התשט"ו - 1955
- חוק תאגידי מים וביוב, התשס"א – 2001
- בתחום תכנון ובניה -
- חוק התכנון והבניה, התשכ"ה – 1965 והתקנות שמכוחו.
- חוק גנים לאומיים, שמורות טבע, אתרים לאומיים ואתרי הנצחה, התשנ"ח – 1998
- חוק שמירת הסביבה החופית, התשס"ד – 2004
- חוק משק הגז הטבעי, תשס"ב - 2002
- חוק שוויון זכויות לאנשים עם מוגבלות, תשנ"ח-1998
- תוכניות מתאר ארציות ומחוזיות
- בתחום מנהל האוכלוסין -
- חוק השבות, התש"י - 1950
- חוק האזרחות, התשי"ב - 1952
- חוק הכניסה לישראל, התשי"ב – 1952
- חוק מרשם האוכלוסין, התשכ"ה - 1965
- חוק השמות, התשט"ו - 1956
- חוק הדרכונים, התשי"ב – 1952
- חוק האזרחות והכניסה לישראל ("הוראת השעה") - 2003
- בתחומים נוספים -
- חוק רישוי עסקים, התשכ"ח – 1968
- חוק שירותי הכבאות, התשי"ט - 1959
- חוק כלי יריה, התש"ט – 1949
- חוק הסדרת מקומות רחצה, תשכ"ד – 1964
- פקודת העיתונות.

מינהל לארגון ומשאבי אנוש

1. מבנה ארגוני



2. תחומי האחריות של המינהל לארגון ומשאבי אנוש

עובדים – שכר, קידום, גיוס עובדים כשירים ומקצועיים, הכשרה, העברה, ושיבוץ עובדים, ייצוג כלפי נש"מ וועד העובדים, וטיפול בנושאי המשמעת.

הדרכה – הכנה, ייזום וביצוע (גם באמצעות גורמי חוץ) של פעילות הדרכה.

רווחה – ביצוע פעילות לרווחת העובדים, הלוואות מיוחדות, סיוע לעובדים במצוקה, עובדים חולים, ילדי עובדים.

בטחון – אבטחת כלל אתרי המשרד, אבטחת שר, אבטחת מידע, אבטחת אש.

מחשוב – קידום מערך המחשוב של המשרד בתוכנות, חומרה לשרות עובדי המשרד והציבור (לא כולל מנ"א).

דיור – ביצוע שיפורים פיזיים באתרי המשרד, באמצעות שיפוץ או איתור מבנים חלופיים בתיאום מול מינהל הדיור הממשלתי.

לוגיסטיקה – ניהול הלוגיסטיקה של המשרד ואספקת חומרים וציוד כנדרש (רכב, נקיון, ציוד משרדי, דפוס ותחזוקה שוטפת).

תקצוב – ניהול תקציב הקניות של המשרד מול היחידות ומול האוצר, ותקצוב הפעילות השוטפת של יחידות המשרד.

ניתוח מערכות מינהל והנדסת ייצור – בניית שיטות שכ"ע, וחישובי שכ"ע ליחידות השונות במשרד, איכות ומצויינות.

תיאום ובקרה – תיאום פעילות השר מול הממשלה, הכנסת וועדותיה ורשות האוכלוסין.

3. סקירת עיקרי הפעילות בשנת 2010

- הפרדה תקציבית של מנ"א, והעברת עובדים ממינהל האמרכלות לרשות.
- מחזיקת 15 מתוך 20 משרות ברמה של 13-15 מינהלי (מזכירה בכירה) ושדרוגן לרמה של רכז 14 – 16 מינהלי.
- הקמת פורטל ארגוני ובו כל הזכויות והחובות של עובדי המדינה.
- יישום מדיניות הפחתת כ"א בשירות המדינה.
- הפעלת מערכת ניהול תהליכים בשלטון המקומי.
- שדרוג מערכת המחשוב של היח' לפיקוח על הבניה.
- ביצוע פעילויות רווחה נרחבות לעובדים.

4. סקירת עיקרי הפעולות המתוכננות לשנת 2011

- הפעלת מתכונת חדשה לטיפול בהזמנות וחשבונות ביחידת הבנא"מ.
- ארגון מחדש של מינהל האמרכלות כולל מחוזות, בגין הפרדת מנ"א.
- הארכת חוזי עבודה לשנת התקציב 2010 .
- עדכון שיטות שכר עידוד, וקביעת שיטות חדשות ליחידות שאושרה כניסתם למעגל מקבלי שכר עידוד במשרד.
- בחינה הקמת אגף תכנון אסטרטגי.
- בחינה הקמה הרשות לאכיפת דיני תכנון ובניה.
- שדרוג אתר האינטרנט.
- הקמת מערכת תכנון זמין (מבא"ת).
- עדכון נהלים מדגמי ביחידות המשרד.
- ארגון השתלמויות לעובדים ומנהלים.
- מימוש הסכם בנושא גמול מינהל לעובדי הדירוג המינהלי – ביצוע השתלמויות לצורך אישור הגמול.
- שיפור השירותים הממוחשבים למשרד ולציבור (מרכב"ה, מבא"ת)

5. יעדי המינהל לארגון ומשאבי אנוש

- המשך מחשוב פרויקטים, כאשר המטרה הינה יצירת מערך מחשוב יעיל ובחזית הטכנולוגית.
- שיפור השירות ללקוחות הפנים משרדית.
- קידום איכות, מצוינות ומקצועיות בניהול.
- שיפור הרמה הניהולית והמקצועית של עובדי המשרד.
- דאגה מתמדת לשיפור תנאי העובדים.

6. דרכי התקשרות

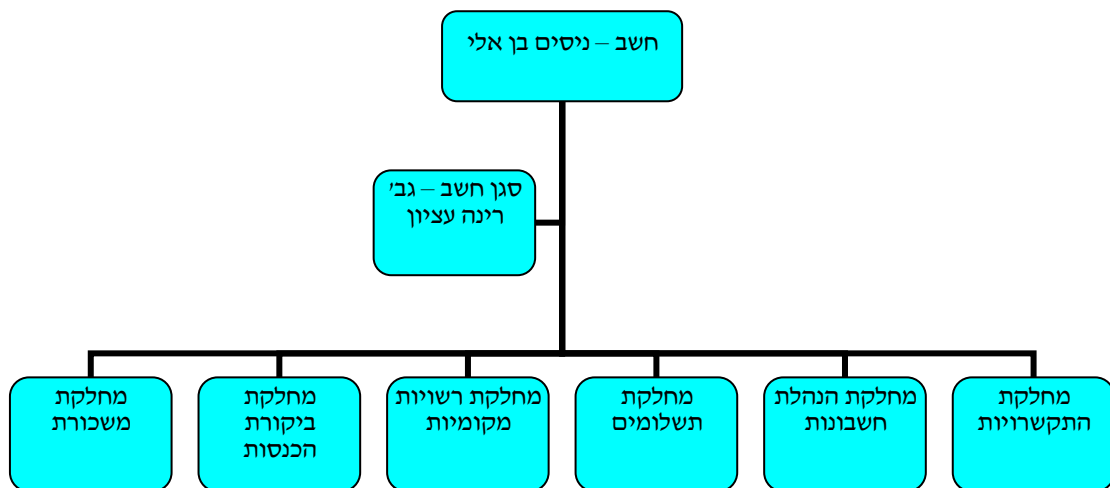
סמנכ"ל בכיר למינהל ולמשאבי אנוש – דני רייף 02-6701437/8

חשבות

1. רקע

יחידת החשבות במשרד הפנים אחראית על כל נושא הכספים במשרד. היחידה מורכבת ממספר מחלוקות, כאשר כל מחלקה עוסקת בתחום ההתמחות הספציפי שלה.

2. מבנה החשבות



3. תיאור תחומי האחריות של החשבות

- פיקוח ובקרה על ביצוע התקציב, בהתאם לחוק יסודות התקציב.
- חתימה על כלל התקשרויות (חוזהים והזמנות) המשרד עם גורמי חוץ.
- ביצוע תשלומים לספקים, רשויות מקומיות וגורמים אחרים.
- גביית הכנסות מנהל האוכלוסין והכנסות אחרות של המשרד.
- תשלומי תמיכות - במסגרת האגף לעדות לא יהודיות.
- תשלום משכורות לעובדי המשרד.
- ניהול המערכת החשבונאית של המשרד.
- פיקוח ובקרה על התקשרויות המשרד.
- שמירה על חסכון כספי ויעילות בפעולות המשרד.
- חברות בוועדת המכרזים של המשרד וועדות אחרות.

4. סקירת עיקרי פעילות החשבות בשנת 2010

- זהים לתחומי האחריות של החשבות.

5. סקירת עיקרי הפעולות המתוכננות לשנת 2011

- בנוסף לפעילות השוטפת של המחלקה, מתוכננות פעילויות נוספות, כגון:
- טיפול בהפרדת רשות האוכלוסין ההגירה ומעברי הגבול וניהול מערכת הנה"ח נפרדת.
- קליטת 800 עובדי רשות האוכלוסין ההגירה ומעברי הגבול למערכת השכר.
- מכרז למערכת אביב של רשות האוכלוסין.
- הסדרת ביטוח בנציבות כבאות והצלה.
- גביית חובות חיצוניים למשרד הפנים.

6. דרכי יצירת קשר

לשכת החשב - טלפון: 02-6701440

פקס: 02-6701612

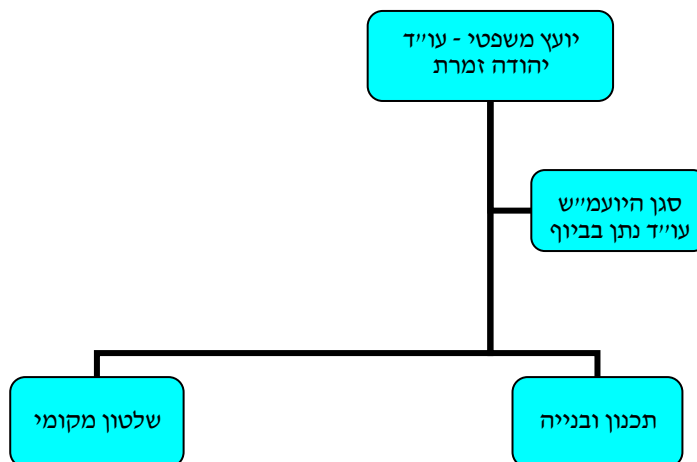
יעוץ משפטי

1. רקע

הלשכה המשפטית נדרשת לסייע ולתמוך בפעולות המשרד ובהגשמת משימותיו, תוך הפעלת סמכויותיו כראוי וכנכון, על פי החוק ועקרונות היסוד של שיטת המשפט הישראלית. תפקודה של המחלקה המשפטית מהותי לצורך תפקודו של משרד הפנים, על יחידותיו.

2. מבנה המחלקה המשפטית

המחלקה המשפטית מחולקת תחומים מקצועיים עיקריים, כאשר כל תחום מורכב ממספר עו"ד העוסקים בתחום על היבטיו השונים:



3. תחומי האחריות של היועץ המשפטי

המחלקה המשפטית מהווה גוף מקצועי מייצע בהיבט המשפטי בתחומים העיקריים הבאים:

3.1 תחום השלטון המקומי עוסק בפן המשפטי של הנושאים הבאים הנוגעים לשלטון המקומי ולממשק שבינו לבין משרד הפנים

- תאגידים, איגודים וגופים נלווים
- מכרזים ומקרקעין
- כספים ותקציב
- רישוי ופיקוח
- שירותי חירום ותפקידים מיוחדים
- מיסוי מוניציפאלי
- חוקי עזר
- כוח אדם ורשויות מקומיות

3.2 תחום התכנון והבנייה עוסק ב:

- תכנון
- רישוי ובנייה

3.3 תחום מנהל המים עוסק בנושאים הבאים:

- פיקוח
- ניהול משק המים בשלטון המקומי
- איגודי מים וביוב - הקמה ופיקוח

4. סקירת עיקרי הפעולות בשנת 2010

המחלקה המשפטית, מתוקף תפקידה, נותנת שירותים בנושאים משפטיים. לכן, עיקר פעילותה בשנה החולפת היה מתן מענה מקיף לפנייות הרבות שהופנו אליה, ביעילות ובמסירות.

5. סקירת הפעולות המתוכננות לשנת 2011

6 יצירת קשר

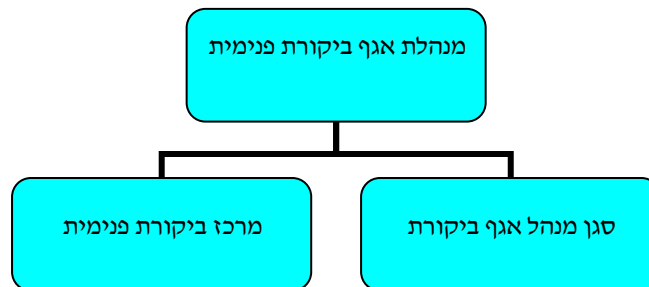
ניתן ליצור קשר עם המחלקה בטלפון 02-6701433 בכל פנייה שאינה בעלת מאפיינים פרטיים, כאשר הפנייה תופנה לגורם המקצועי הרלוונטי המטפל באותו הנושא.

ביקורת פנימית

1. רקע

אגף הביקורת הפנימית, מהווה נדבך משמעותי בתפקודו של משרד הפנים. תפקיד האגף הינו לבחון את פעולות המשרד מבחינת תקינותו, בהתאם להוראות החוק, המינהל התקין, החיסכון והיעילות. כמו כן, פועל האגף להצפת הליקויים שעלו בדוחות הביקורת הפנימית ובדוחות מבקר המדינה ולתיקונם במהירות וביעילות.

2. מבנה האגף



3. תחומי אחריות

- ביצוע ביקורות ביחידות המשרד.
- טיפול בדוחות מבקר המדינה.
- מעקב אחר תיקון ליקויים.
- טיפול בתלונות על עובדים.

4. דרכי התקשרות

טל: 02 - 6293321/2/7

פקס: 02-6293334

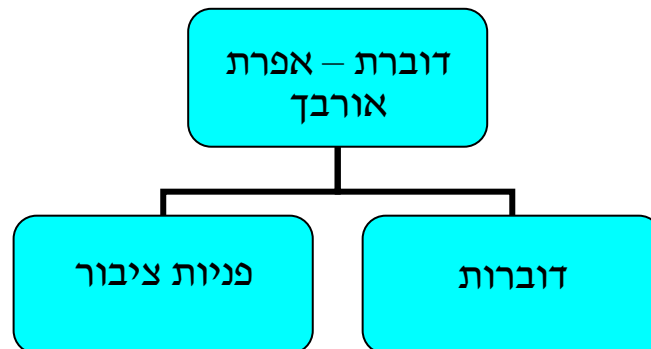
מייל: bikoret@moim.gov.il

דוברות ופניות הציבור

1. רקע

יחידת הדוברות ופניות הציבור, אחראית על התקשורת הן עם גורמי החוץ (אמצעי תקשורת וציבור) והן עם גורמי הפנים. יחידת הדוברות יוזמת הודעות שלציבור יש עניין בהן ויחידת פניות הציבור משמשת נמען אליו הציבור יכול להפנות כל שאלה, בקשה או תלונה הקשורה למשרד.

2. מבנה מחלקת הדוברות



3. תחומי האחריות של הדוברות

- מתן מענה שוטף לעיתונאים בכל הקשור לפעילות המשרד.
- ייזום פרסום מידע לציבור באמצעי התקשורת.
- ריכוז מידע שוטף מיחידות משרד הפנים.
- פרסום מודעות תכנון ובנייה ומכרזים בעיתונים.
- הסברה בנושא רחצה בטוחה.

4. תחומי האחריות של פניות הציבור

משרד הפנים – חוק חופש האיזוץ

- קבלת כלל הפניות המופנות למשרד הפנים והעברתן לגורמי המקצוע הרלוונטיים.
- מתן מענה מקצועי וענייני לפונים בהתאם לחוק.
- מדי שנה מטופלות ע"י המחלקה מעל 4000 פניות ציבור.
- הפקת דו"חות מעקב אחר הטיפול בפניות הציבור במשרד.

5. סקירת עיקרי פעולות הדוברות בשנה החולפת

- הפקת קמפיין תקשורתי לרחצה בטוחה בים תחת הכותרת: "אם אין מציל לא נכנסים לים – בחיים" בטלויזיה באינטרנט לציבור הרחב וכן באוכלוסייה הערבית והחרדית.
- נעשתה עבודה אינטנסיבית לקידום המודעות לשירותים הניתנים על-ידי המשרד, אם באמצעות כתבות יזומות ואם באמצעות ראיונות יזומים בתקשורת.
- פרסום שוטף של הודעות לעיתונות בתחום התכנון, השלטון המקומי וכל פעילות הנעשית במנהלים ובמחוזות השונים.

6. סקירת עיקרי הפעולות המתוכננות לשנה הנוכחית:

- הגברת המודעות לפעילות המשרד.
- הגברת המודעות לסכנה שברחצה בים ללא מציל.
- שיפור ויעול המענה לפניות הציבור.

7. יעדי יחידת הדוברות

- שיפור תדמית משרד הפנים.
- שקיפות המידע אודות המשרד לציבור.

8. דרכי יצירת קשר עם האגף

- דוברות:
- טל: 02-6701447/8
- פקס: 02-6701628
- כתובת לשליחת דואר: רחוב קפלן 2, קריית הממשלה 91061
- מייל: dover@moin.gov.il
- פניות הציבור:
- טל: 02-6293352
- פקס: 02-6293323
- כתובת למכתבים: רחוב שלום ציון המלכה 1 ת"ד 1333, ירושלים, 91010
- מייל: pniot@moin.gov.il

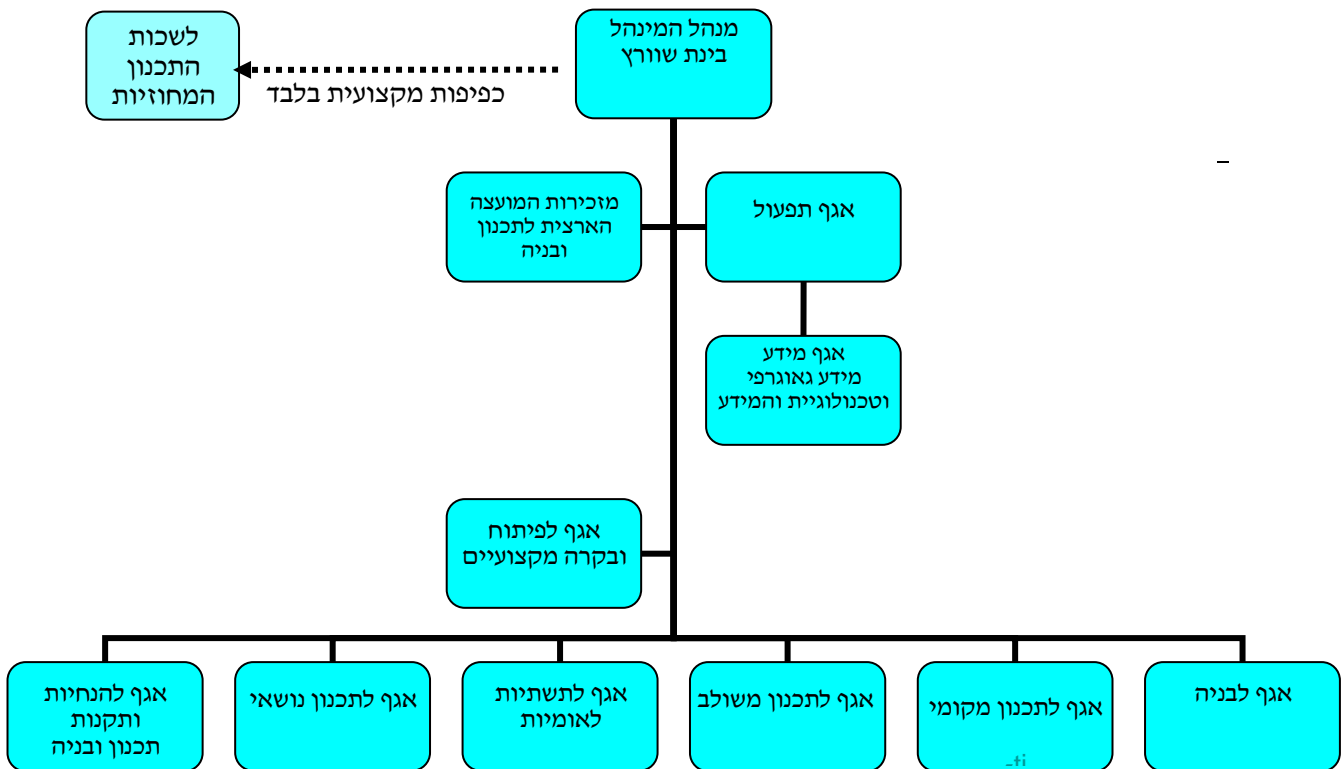
מינהל התכנון

1. רקע

מינהל התכנון הוא הגורם המקצועי הבכיר בתחום התכנון והבניה במדינת ישראל. המינהל יוזם ומקדם תכניות מתאר ארציות, מחוזיות ומקומיות, מגבש מדיניות תכנון, מטמיע ועוקב אחר מימושה ומשמש גוף מטה, המפעיל את ועדות התכנון והבניה ברמה הארצית.

כל זאת לצורך הבטחת פריסה מושכלת של השימושים והפעילויות השונים במרחב, ולהסדרת יחסי הגומלין ביניהם באופן מאוזן. זאת, למען הגשמת היעדים הלאומיים וכמענה ראוי לצרכים ולאינטרסים של קבוצות האוכלוסייה השונות, לרבות בראייה בת קיימא המתחשבת בצרכי הדורות הבאים.

2. מבנה המינהל



3. תחומי אחריות מינהל התכנון

- גיבוש מדיניות בתחום התכנון והבניה במדינת ישראל.
- סיוע לשר הפנים במימוש סמכותו לפי חוק התכנון והבניה.
- הנחייה מקצועית למוסדות התכנון ברמה הארצית, מחוזית ומקומית

משרד הפנים – חוק חופש המידע

- ייזום תכנוניות מתאר ארציות, מחוזיות ומקומיות.
- בקרת תכנוניות מפורטות.
- הכנת תקנות מתוקף חוק התכנון והבנייה.
- הפעלת מוסדות התכנון הארציים: המועצה הארצית וועדות המשנה שלה, הועדה לשמירה על קרקע חקלאית ושטחים פתוחים, הועדה הארצית לתכנון ובניה של תשתיות לאומיות והועדה לשמירה על הסביבה החופית.
- הטמעה ומעקב אחר מימוש מדיניות התכנון.

4. פעילויות עיקריות המתוכננות לשנת 2011

- קידום מהלכים תכנוניים לעמידה ביעדים כמותיים של מערכת התכנון.
- אישור עשרות תוכניות מתאר בכל רמות התכנון (ארצי, מחוזי ומקומי)
- קידום הרפורמה בתכנון ובניה.
- התייעלות בקידום הליכי התכנון בוועדות המחוזיות ובמועצה הארצית לתכנון ובניה.
- קידום קוד הבנייה.
- המשך פיתוח וקידום התכנון הזמין.
- פעילות לשיפור איכות הבניה, בעקבות אימוץ חלקי של המלצות ועדת היישום של דו"ח זילר על ידי הממשלה.

5. פעילויות עיקריות שבוצעו לשנת 2010 (בחלוקה לפי יעדים)

שיפור רמת השירות:

- המשך שיפור עבודת הוועדות המחוזיות לתכנון ובניה ובקרה על קידום תכנוניות בוועדות אלה.
- יישום הרפורמה בחוק התכנון והבניה.
- ביזור סמכויות לוועדות המקומיות, תוך תמיכה והידוק הבקרה.
- העמקת המחקר והפיתוח.
- מחשוב תהליכים במינהל.
- שדרוג מערכות מידע-תכנון.
- הסדרת גבולות שיפוט ומרחבי תכנון.

קידום התכנון היוזם:

- מעקב ועדכון תמ"א 35.
- המשך גיבוש ועדכון שוטף של קודקס התכנון – תכנוניות מתאר ארציות ומחוזיות
- קידום תכנון מתארי מקומי.

שיפור איכות הבניה:

- אתר אינטרנט למידע בתחום הבניה
- מכוני בקרה לאיכות הבניה
- רישוי זמין

הטמעת מדיניות התכנון:

משרד הפנים – חוק חופש המידע

- יישום אמצעי מדיניות תמ"א 35 .
- חיזוק ופיתוח הפריפריה.
- חיזוק העיר ירושלים.
- חידוש עירוני.
- קידום תכנון מפורט ליצירת מלאי יח"ד מאושרות וזמינות לשיווק.
- מיגון והיערכות לחירום.
- חיזוק מבנים בפני רעידות אדמה.
- קבורה רבודה.
- פיתוח כלים שיווקיים להטמעת מדיניות התכנון.

6. דרכי התקשרות

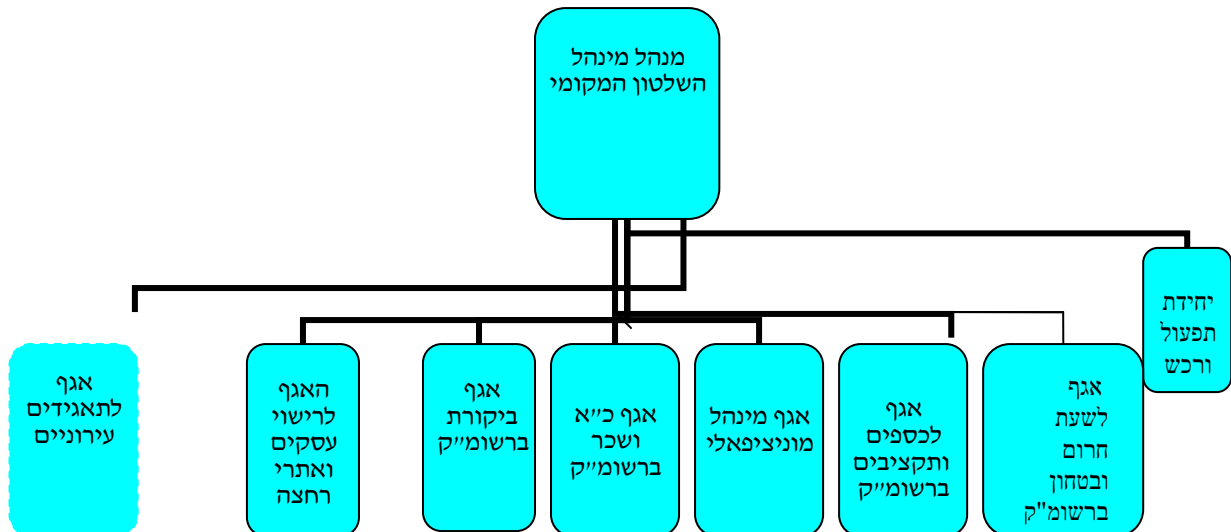
- מנהלת מינהל התכנון – גב' בינת שוורץ-מילנר – binatsc@moin.gov.il
- המועצה הארצית לתכנון ובנייה – ti-arzi@moin.gov.il
- ועדה לתכנון ובנייה של תשתיות לאומיות – ti-tashtiyot@moin.gov.il
- ועדה לשמירה על קרקע חקלאית ושטחים פתוחים – ti-valkach@moin.gov.il
- ועדה לשמירה על הסביבה החופית – vereds@moin.gov.il
- מנהל אגף בכיר לתפעול – מר חנוך ברש – ti-tiful@moin.gov.il
- מנהל אגף מידע וטכנולוגיית המידע – מר מנחם ארסלן – gis@moin.gov.il
- מנהל אגף בכיר לתכנון מקומי ומפורט – מר אהוד יוסטמן – ti-meforat@moin.gov.il
- מנהלת האגף לתכנון משולב – גב' תמר כפיר – ti-mehozi@moin.gov.il
- מנהל אגף בכיר לתכנון תשתיות לאומיות – מר אפרים שלאין – ti-tashtiyot@moin.gov.il
- מנהלת אגף בכיר לתכנון נושאי – גב' רונית מזר – ti-arziot@moin.gov.il
- מנהל האגף להנחיות ותקנות תכנון ובנייה – מר דוד פילזר – ti-takanot@moin.gov.il
- מנהל אגף בכיר לבניה – אדר' רפי רייש – rafiri@moin.gov.il
- מנהל אגף בכיר לפיתוח ובקרה מקצועיים אדר' דורון דרוקמן – dorondr@moin.gov.il

מינהל השלטון המקומי

1. רקע

מינהל השלטון המקומי הוא הגורם המקצועי במשרד הפנים האחראי על כל הקשור לרשויות המקומיות ברחבי הארץ. אחיותו כוללת הן את ההיבט של פיתוח עבודת המטה של משרד הפנים העוסקת בשלטון המקומי, כפי שבא לידי ביטוי באגף למינהל מוניציפאלי, והן את הפן הביצועי כפי שבא לידי ביטוי בפעילותם של כל האגפים. המינהל עוסק בתקצוב הרשויות המקומיות, קביעת מפת השלטון המקומי, הקמת רשויות ותאגידים, בקרה וביקורת, מתן אישורים בנושאי כ"א ושכר הדרכה וטיפול בנושאים פרטניים בהתאם לחוק.

2. מבנה מינהל השלטון המקומי



3. תחומי האחריות של מינהל השלטון המקומי (בחלוקה לאגפים)

3.1. אגף לכספים ותקציבים ברשומ"ק

- תקצוב הרשויות המקומיות בתחומי התקצוב הרגיל ותקציבי הפיתוח.
 - ארגון פרופיל רשות - דו"חות פיננסיים.
 - בניה ומעקב אחר תוכניות הבראה.
 - תקצוב תכניות פיתוח באופן נוסחתי.
 - הגברת הבקרה התקציבית.
 - קביעה וחלוקת מענקי האזון לרשויות המקומיות
 - טיפול בבקשות להתרים חריגים בארנונה.
 - טיפול בהתרי אשראי לרשויות המקומיות
 - טיפול בחוקי עזר ואישור תעריפי אגרות והיטלים.
 - חוזים של רשויות מקומיות לעשייה במקרקעין (מכירה, חכירה, שכירות ושיעבוד), על מקרקעין שבבעלות הרשומ"ק וכן חוזים למתן זיכיון או מונופולין, טעונים אישור שר/מנכ"ל.
- ❖ מתן אישור לרשומ"ק להתקשר עפ"י תוצאות מכרז של משרד ממשלתי או גוף ציבורי (חשב"ל, מפעל הפיס, החברה למשק וכלכלה), באישור השר/מנכ"ל על פי מכרזים משותפים.
- ❖ סוגים מסויימים של פטור ממכרז, לביצוע עבודות ורכישת טובין של הרשומ"ק, הטעונים אישור מנכ"ל.

3.2. אגף בכיר למינהל מוניציפאלי

- מתן מענה לצרכי השלטון המרכזי, משרד הפנים, בכל הנוגע למימוש והטמעה של מדיניותו בשלטון המקומי.
- סיוע להנהלת משרד הפנים ויחידותיו, בגיבוש מדיניות וקבלת החלטות באמצעות סקרים ומחקרים.
- קידום הפעילות המקצועית והניהולית ברשויות המקומיות על מנת לשפר וליעל את תפקודן.
- ניהול ההפעלה של גופי ההדרכה והפיתוח ברשויות המקומיות - המפעמים - ברמה מקצועית גבוהה ובעלות נמוכה.
- בתחום קביעת מפת השלטון המקומי
 - ❖ הקמת רשויות מקומיות חדשות, שינוי מעמדן המוניציפאלי, פיצולן, איחודן, ביטולן, ובעיקר - שינוי תחום שיפוטן.
 - ❖ הכנת צווים ומפות לתיקון גבולות מוניציפאליים לחתימת השר
 - ❖ שותפויות בין מוניציפאליות
 - ❖ הכנת צווים ומפות לתיקון גבולות מוניציפאליים לחתימת השר

משך הפנימ – חוק חופש האיזו

- מינוי ועדות חקירה
 - ❖ מינוי ועדות חקירה להתוויית מפת השלטון המקומי על פי הנוהל לשינוי שטחי שיפוט.
 - ❖ טיפול במינוי ועדות חקירה לבדיקת תפקוד ראש הרשות ומועצת הרשות, בהתאם להחלטת השר – המנהל הכללי.
 - ❖ הקמת ועדת חקירה להנחת קווי ביוב ברשויות שכנות.

3.3. אגף לכ"א ושכר ברשומ"ק

- בתחום כ"א ומערכות מידע
 - ❖ אישור מסגרות כ"א ושכר לרשויות המקומיות ולגופים נלווים.
 - ❖ הכנת קובץ תיאורי תפקידים וניתוח עיסוקים ברשויות המקומיות. קבלת עובדים – קביעת נוהלים וקריטריונים חדשים לקבלת עובדים ברשויות המקומיות.
 - ❖ הקמת מערך בקרת שכר (ממוחשבת) לשכר עובדי הרשות, בשיתוף הממונה על השכר באוצר.
 - ❖ הפרטה ברשומ"ק – קביעת נוסחה להפרטת שירותים ברשומ"ק והפחתה במקביל במסגרת כ"א של הרשות.

- בתחום פיקוח ובקרת שכר
 - ❖ טיפול בחריגות השכר של עובדי הרשויות המקומיות
 - ❖ שכר בכירים ברשויות – פרסום חוזה בכירים כולל טבלאות שכר חדשות
 - ❖ אישור חוזי בכירים לרשויות המקומיות
 - ❖ טיפול בהסכמי שכר קיבוציים לעובדי הרשויות – מעבר מפנסיה תקציבית לפנסיה צוברת, שיפוי בגין מיסוי קופות גמל
 - ❖ מודלים להעסקת עובדים ברשויות – העסקת עובדים בחוזי שכר כולל העסקת עובדים בחוזים אישיים אחוז משכר מנכ"ל.

- בתחום תנאי שירות וגמלאות
 - ❖ טיפול בשכר ותנאי השירות של ראשי הרשויות המקומיות וסגניהם בשכר
 - ❖ טיפול בתנאי הפרישה של ראש הרשות וסגנו בשכר (פנסיה תקציבית)
 - ❖ טיפול בתנאי הפרישה של העובדים ברשויות המקומיות (גימלה ופיצויים)
 - ❖ הכנת חוברת חדשה לתנאי שכר ותנאים נלווים לראש רשות מקומית וסגניו
 - ❖ העברת הטיפול בתנאי הפרישה של העובדים לרשויות המקומיות כשהמשרד יטפל בעיקר בפיקוח ובקרה בנושא זה

3.4. אגף בכיר לביקורת ברשויות מקומיות

- מרכז את מערכת הפיקוח והביקורת המנהלית והחשבונאית בשלטון המקומי באמצעות חמש מחלקות מקצועיות.
- הביקורת המנהלית מבוצעת ע"י עובדי האגף.
- ביקורת החשבונות מבוצעת ע"י כ-300 משרדי רואי חשבון המועסקים ע"י האגף מידי שנה.

משרד הפנים – חוק חופש המידע

- מידי שנה מפרסם האגף דו"ח ביקורת שנתי, כספי ומינהלי, המרכזים את תמצית הליקויים שהועלו בביקורות.
- מרכז את הוועדה לחיוב אישי.

3.5. יחידת תפעול ורכש

- תפקידה לבצע כל התקשרויות המינהל עם ספקי שירותים כדוגמת - בודקי תכניות הבראה, יועצים משפטיים, חברי וועדות חקירה, וועדות קרואות, רואי חשבון וכד'.
- בנוסף מרכזת היחידה את הטיפול האופרטיבי בחשבים המלווים ומנהלת את מאגר החשבים המלווים ומאגר המועמדים לוועדות ממונות.

3.6. האגף לרישוי עסקים ואתרי רחצה

- היחידה אחראית על כל הקשור להסדרת מקומות רחצה בתחומי הפיתוח, ההכרזה, ההפעלה, הבטיחות, התברואה, החקיקה, ההדרכה, ההסברה ועוד.
- פן נוסף של היחידה הינו רישוי העסקים. היחידה אחראית, בשיתוף עם המשרד לאיכות הסביבה, משטרת ישראל, משרד התמ"ת, משרד החקלאות, משרד הבריאות והרשות המוניציפאלית, על כך שנקטו כל האמצעים והסידורים המתאימים להפעלה תקינה של העסק עפ"י מטרות חוק רישוי עסקים.
- היחידה מסייעת לרשויות המקומיות בהדרכת עובדי הרשות בביצוע פעולות, הן בתחום רישוי עסקים והן בתחום אתרי רחצה.
- היחידה מרכזת את הביקורת בתחום רישוי עסקים בתחומי הרשות המקומית.

3.7. אגף בכיר לתאגידים עירוניים

- ❖ הקמת חברות ועמותות עירוניות: איגודי ערים ושותפויות, שנויים במסמכי היסוד, הגדלת הון מניות, שינוי מבני שליטה ורענון נהלים של תאגידים עירוניים.
- ❖ טיפול במתן אשראי לחברות עירוניות ולעמותות (בהתאם לחוק יסודות התקציב).

4. יעדי מינהל השלטון המקומי

- לזוי הרשויות המקומיות הנמצאות בתוכנית הבראה
- קידום חוק העיריות החדש.
- המשך מתן הקלות לרשויות איתנות והקטנת החיכוך שלהן עם השלטון המרכזי.
- הגברת מערך הפיקוח בשאר הרשויות.
- יישום המלצות הוועדה הציבורית לנושא הארנונה.
- לזוי הרשויות המקומיות המתנהלות על ידי ועדה ממונה

משרד הפנים – חוק חופש האיזון

- יזום וקידום פיתוח של כלים ואמצעים להגדלת איתנותן הפיננסית של הרשויות המקומיות

5. סקירת עיקרי פעילות המינהל בשנת 2011

- טיפול שגרתי בנושאים שוטפים שבאחריות המינהל – תיקצוב, ביקורת, מחקר, הדרכה, כ"א ברשויות, תאגידיים, ועוד.
- הקמת האגף לתאגידיים עירוניים
- ליווי הועדות הממונות הן מבחינה כלכלית והן מבחינה ארגונית
- המשך טיפול ברשויות מקומיות הכלולות בתוכנית הבראה
- הערכות לקראת הבחירות ברשויות המקומיות .

6. דרכי התקשרות

גב' לילי פיינטוך, מנהלת אגף לתיקצוב ופיתוח טל' 02-6700817 lilifh@moin.gov.il

גב' עופרה ברכה, מנהל אגף בכיר לביקורת ברשומ"ק טל' 02-6293303 OfraBr@moin.gov.il

גב' מיכל גולדשטיין, מנהלת אגף בכיר למינהל מוניציפאלי טל' 02-6701463 michalgo@moin.gov.il

מר ישראל שפיצר, מנהל אגף וכ"א ברשומ"ק טל' 02-6701459 usraelsh@moin.gov.il

מר אשר גרנר, מנהל היחידה לרישוי עסקים ואתרי רחצה 03-763260 ashergr@moin.gov.il

מר יונה יצחק, ראש תחום חירום ובטחון 03-7632626 yonavi@moin.gov.il

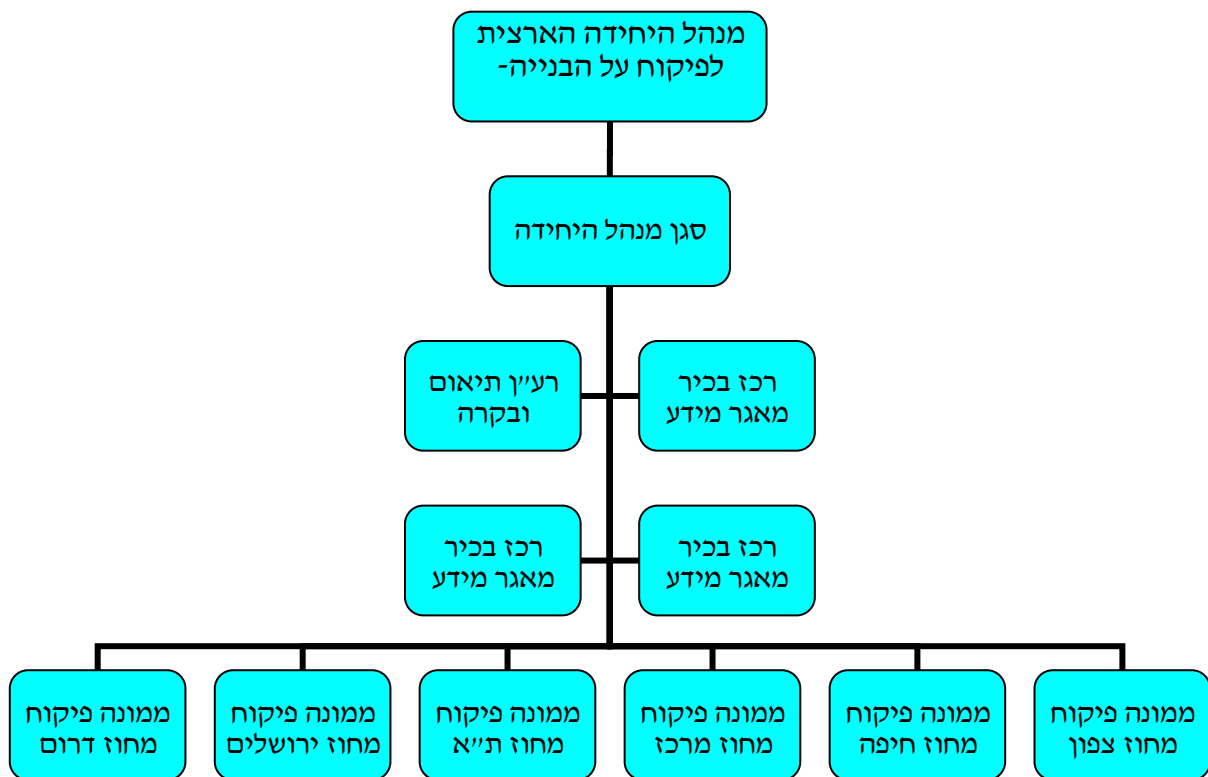
מר דודי ספיר, מנהל אגף בכיר לתאגידיים עירוניים 02-6700844 dudisa@moin.gov.il

פיקוח על הבנייה

1. רקע

היחידה הארצית לפיקוח על הבנייה הוקמה בשנת 1987, כהמשך ישיר של ועדת מרקוביץ' והחלטת הממשלה. היחידה מורכבת משש יחידות פיקוח מחוזיות, כאשר לכל מחוז יש ממונה פיקוח מחוז ומספר מפקחי בנייה. מספר מפקחי הבנייה משתנה ממחוז למחוז, בהתאם לצורך.

2. מבנה היחידה



1. תחומי האחריות של היחידה הארצית לפיקוח על הבנייה

- פיקוח ואכיפה בשטחים הגליליים.
- פיקוח יזום, עפ"י סדר העדיפויות, שאושר ע"י שר/ מנכ"ל משרד הפנים:
- פיקוח וביקורת על אכיפת החוק ע"י הועדות המקומיות.
- ביצוע אכיפת החוק, באזורים שבהם נמנעת הועדה המקומית לפעול, במקרים שיוחלט עליהם.
- מתן מענה לתלונות הציבור.
- ביצוע הדרכה והשתלמויות שנתיות למפקחי הבנייה ברמה הארצית והמחוזית.
- הקלדת כל כתבי האישום וגזרי הדין, מכל התובעים שהוסמכו ע"י היועמ"ש לממשלה, מכל הועדות המקומיות והמחוזיות, והעברתם למשטרת ישראל.

2. עיקרי פעילות היחידה הארצית בשנת 2010

- איתור עבירות בנייה, עפ"י סדר העדיפות של היחידה.
- תחילת פעילות איתור והריסה של מבנים חדשים במחוז דרום, במסגרת "רוח קדים".
- הגשת תביעות לבימ"ש כנגד עבירות בנייה, באזורים עפ"י סדר העדיפות של היחידה.
- הוצאת צווי הפסקה מינהליים ושיפוטיים.
- הריסות מבנים בלתי חוקיים עפ"י צווי הריסה שיפוטיים ומינהליים.
- ביקורות יזומות בועדות המקומיות בשיתוף האגף לביקורת של משרד הפנים.
- טיפול בתלונות הציבור בנושא הבנייה הבלתי חוקית.
- המשך טיפול בגני ארועים.

3. עיקרי הפעולות המתוכננות 2011

- המשך טיפול בבנייה הבלתי חוקית בשנת 2010, כפי שבוצע בשנת 2009.
- תחילת פעילות איתור והריסה של מבנים חדשים במחוז דרום, במסגרת "רוח קדים".
- הכנת תשתית לביצוע השתלמויות למפקחי הבניה של הועדות המקומיות והמחוזיות.
- רכישה וקבלת צילום אורתופוטו של כל הארץ.
- הכנסת תוכנת מחשב חדשה לפיקוח על הבניה.

4. יעדי היחידה הארצית לפיקוח על הבנייה:

- תגבור הפיקוח הארצי של משרד הפנים, ע"מ להעמיק את אכיפת חוק התכנון והבנייה, באזורים השונים, עפ"י סדר העדיפות, שאושר ע"י שר/מנכ"ל.
- מאמץ לבלימת הבנייה הבלתי חוקית החדשה באמצעות ביצוע מבצעי אכיפה.
- הקמת רשות אכיפה, במסגרת משרד הפנים.
- טיפול מתמיד בתיקוני חקיקה בתאום היועץ המשפטי של משרד הפנים.

5. דרכי התקשרות:

מנהל היחידה – מ"מ ציון סעד - 03-7632611 פקס: 03-7632613
סגן מנהל היחידה - 03-7632611 פקס: 03-7632613
רע"ן תאום ובקרה - 03-7632611 פקס: 03-7632613
רכזות בכירות מאגר מידע- 03-7632611 פקס: 03-7632613
ממונה פיקוח מחוז הצפון - 04-6508509
ממונה פיקוח מחוז תל אביב - 03-7632625
ממונה פיקוח מחוז חיפה - 04-8633404
ממונה פיקוח מחוז מרכז - 08-9788484
ממונה פיקוח מחוז ירושלים - 02-6290206
ממונה פיקוח מחוז הדרום - 08-6263810

6. תקציב היחידה הארצית לפיקוח על הבנייה

18.938 אלפי שקלים לשנת 2010

3. תחומי האחריות של המפקח על הבחירות:

- ארגון וביצוע הבחירות לרשויות המקומיות ולמועצות האזוריות, לרבות תשלום מימון הבחירות.
- הכנת פנקס הבוחרים לכל מועד בחירות - לכנסת ולרשויות המקומיות.
- הפעלת תוכנת "אביב" - קליטת מועמדים / תומכים, חישוב תוצאות ומימון בחירות.
- טיפול בחקיקת בחירות בוועדות הכנסת ובוועדת שרים לחקיקה.
- ארגון וביצוע הבחירות לרשויות המקומיות, למועצות האזוריות, לוועדי יישובים ולוועדות חקלאיות.
- מתן מענה משפטי בכל נושאי הבחירות לאזרחים, לרשימות מועמדים, למועמדים לראש רשות, לסיעות ולמפלגות הכנסת.
- טיפול בערעורי בחירות ובעתירות לבג"ץ בנושאי בחירות באמצעות פרקליטות המחוז, פרקליטות המדינה ובתי המשפט.
- תשלום מימון בחירות לכל הסיעות, הרשימות והמתמודדים בבחירות.
- הדרכת והסמכת מזכירי ועדות קלפי.
- הדרכת מנהלי בחירות בהשתלמויות מרוכזות בשנת בחירות. מתן הנחיות, ליווי וסיוע לכל אורך תהליך הבחירות, הדרכת והסמכת מזכירי ועדות קלפי.
- הפצת חוזרים למנהלי הבחירות - הנחיות פעולה המותאמות ללוחות זמנים מחוייבים בתהליך הבחירות.
- תכנון והכנת לוחות זמנים, חוברות להגשת רשימות, טפסי מימון, תדריכים לוועדות קלפי, מעטפות הצבעה וטפסים נוספים.
- הפעלת מרכז מידע בחירות ב - 5 שפות.
- עריכת והפקת ספרי "דיני בחירות" לרשויות המקומיות ולמועצות האזוריות.
- ארגון והפעלה של יום הבחירות.
- פרסום והדרכה לציבור הרחב בנושא בחירות באמצעי התקשורת השונים.

4. יעד המפקח על הבחירות

- הבטחת ביצוע בחירות לרשויות המקומיות כהלכה ועל פי החוק.
- שיפור מערך ארגון הבחירות וביצוען.
- פיתוח מערך הדרכה למנהלי בחירות ולמזכירים.
- הרחבת השימוש במערכת בחירות מקוונת.
- ביצוע תיקוני חקיקה בהתאמה לצרכים ולייעול הליך הבחירות.

7. דרכי הפצת המידע לציבור

- פרסומים בעיתונות ועל לוחות מודעות פעילויות מרכזיות במערכת הבחירות.
- דיוור ישיר ("הודעה לבוחר") לגבי מיקום הקלפי בו צריך לבחור ומספרו.
- אתר האינטרנט של משרד הפנים בכתובת <http://www.pnim.gov.il> בו ניתן למצוא את כל המידע הקשור לבחירות ברשויות המקומיות, החל מטפסים למימון רשימה מתמודדים חדשה, נהלים ודיני בחירות וכלה בתוצאות הבחירות ברשויות השונות.
- הפעלת מרכז מידע לציבור ב - 5 שפות (במועדים קבועים בשנת בחירות).
- הפעלת תשדירי שירות בטלויזיה והרדיו.

8. דרכי התקשרות

- מרכז מידע טלפוני המוקם במיוחד לצורך הבחירות בו ניתן לקבל את כל המידע הקשור לבחירות. מספר הטלפון של מרכז המידע מפורסם בעיתונים וברדיו.
- משרדו של המפקח על הבחירות: טל: 09-7677251. המענה ניתן בשעות העבודה של המשרד לרוב מתקבלת תשובה בזמן אמת.
- מייל לפניית הציבור ולשאלות: bechirot@spring.gov.il.

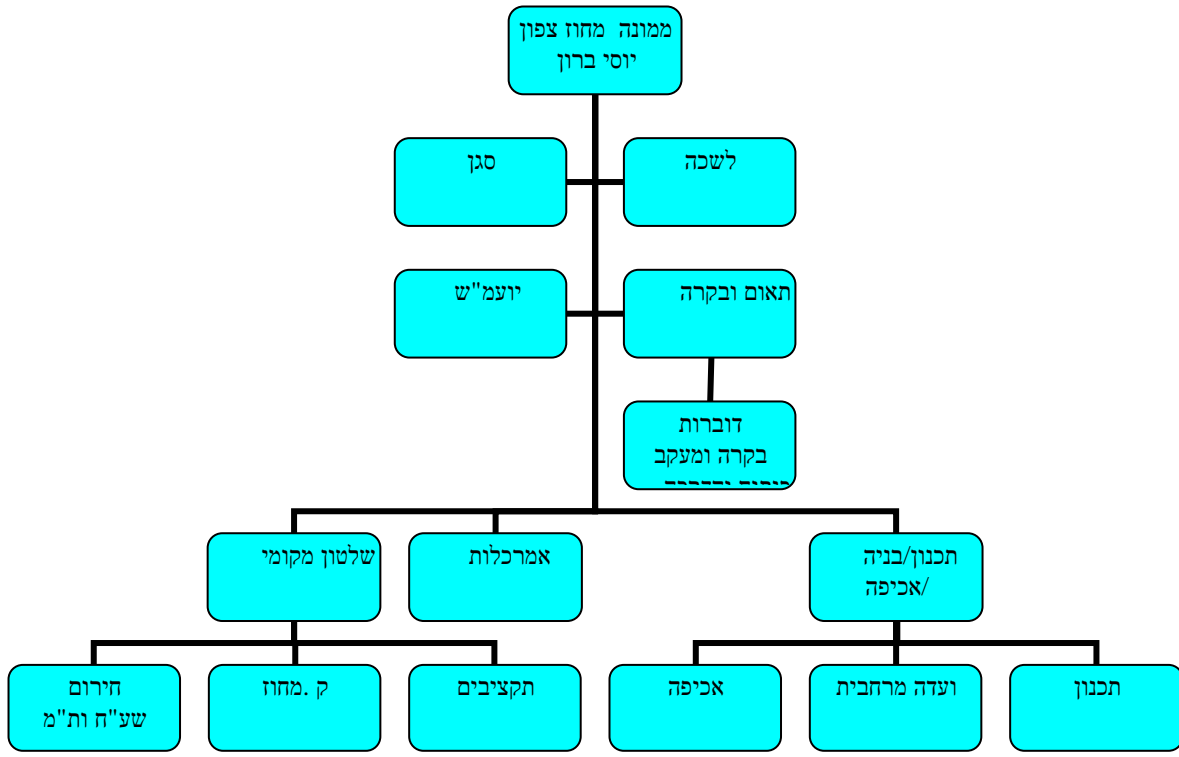
מחוזות

מחוז צפון

1. רקע:

שטחו של מחוז צפון הינו 5,520 קמ"ר המהווים כ- 26% משטח מדינת ישראל. בתחום המחוז ישנם 523 ישובים המתפלגים כלהלן: במחוז הצפון כמיליון תושבים, מהם 53% בני מיעוטים. במחוז הצפון 93 רשויות מקומיות המהוות כ- 37% מכלל 260 רשויות מוניציפאליות בארץ. ישובי מיעוטים: 90 (רשויות ערביות + ישובים מוא"ז). ישובים יהודיים: 433 (קיבוצים, מושבים, מצפים, רשויות מקומיות).

2. מבנה המחוז:



3. יעוד המחוז:

מתן מענה לצורכי האוכלוסייה והשלטון המרכזי. לוודא ולאפשר את התנאים ליצירת מרקם חיים תקין ואיכותי לדורות הבאים.

4. תפקיד המחוז:

תאום (ליווי וסיוע), פיקוח ובקרה בתחומי השלטון המקומי, תכנון, תקציבים, אכיפה, פיתוח וחירום בתאום בין משרדי על מנת ליצור את התשתית, התנאים והפיתוח הראויים למרקם חיים איכותי.

5. עיקרי פעילויות שנת 2010:

- טיפוח, קידום, הכשרה, העלאת רמתם המקצועית ושיפור תנאיהם של העובדים
- רה – ארגון המחוז – הגדרת תפקידי קציני המחוז וחלוקה גיאוגרפית למרחבי פעילות.
- רה – ארגון אגף התכנון והוועדות המרחביות לתכנון ובנייה.
- יישום בקרה ומעקב אחר תוכניות ההבראה ברשויות ע"י פורום מקצועי מחוזי והסרת חסמים מעכבים.
- ביקורות יזומות ברשויות בוועדות לתכנון ובנייה.
- בקרה על ניצול תקציבי פיתוח ומשאבים ומימוש יעדים ברשויות.
- מעקב וקידום איחוד רשויות במחוז.
- המשך טיפול בוועדות חקירה לתפקוד הרשויות.
- המשך טיפול במינוי מועצות ממונות ליישובי הדרוזים בגולן.
- המשך הקמה ליווי תאגידי מים וביוב.
- השלמת תוכניות מתאר למגזר המיעוטים.
- טיפול באוכלוסייה הבדואית בתחום המוניציפאלי והתכנוני.
- השלמת תוכניות מחוזיות לתשתיות חיוניות. (רכבת, כביש 6).
- תיאום מחוזי בין משרדי לקידום פרויקטים ופתרון סוגיות.
- המשך ניהול והובלת פעילות פורום מנהלי מחוזות צפון.

6. עיקרי משימות ויעדי המחוז לשנת 2011

- סיום טיפול בתוכניות מתאר חדשות במגזר המיעוטים.
- הקטנת זמן לטיפול שוטף בתוכניות.
- שיפור רמת האכיפה – בלימת הבניה הבלתי חוקית במחוז.

7. דרכי התקשרות

מייל הממונה: yossiba@moin.gov.il

באמצעות טלפון : 04-6508516

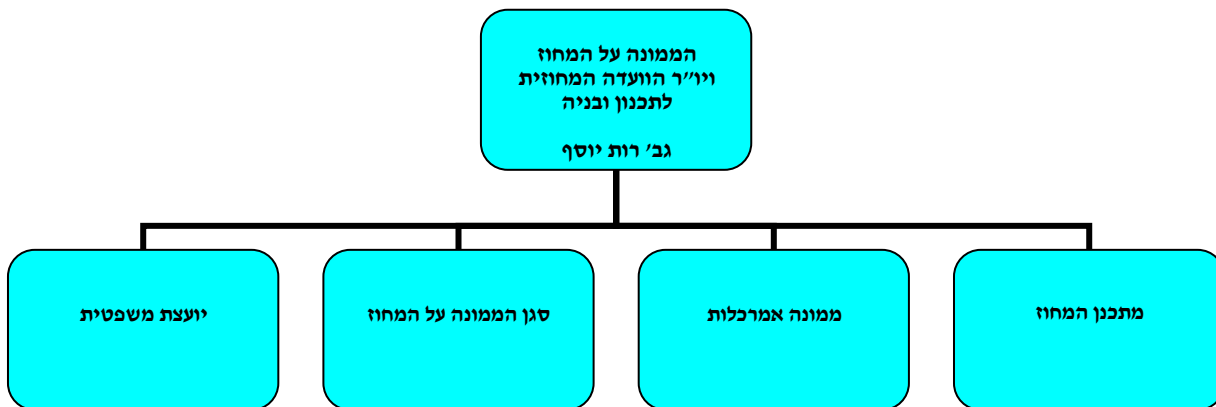
באמצעות פקס : 04-6508560

מחוז המרכז

1. רקע

מחוז המרכז משתרע על פני כ - 1,294,000 דונם, מהישוב אליכין בצפון ועד חבל יבנה בדרום. בתחום המחוז מתגוררים מעל ל - 1.9 מיליון תושבים. 52 רשויות מקומיות: 20 עיריות, 20 מועצות מקומיות ו - 12 מועצות אזוריות. מתוכן 7 רשויות במגזר הערבי ו - 2 עיריות מעורבות. כמו כן, 17 איגודי ערים לנושאים שונים, ו-6 ועדות מרחביות. במרחב התכנון של המחוז כ - 62,000 דונם "שטחים גליליים" כולל נתב"ג ושפד"ן. המיקום הגיאוגרפי ומאפיינים ייחודיים נוספים גורמים לכך שבמחוז המרכז מתרכזת עיקר הפעילות התכנונית במדינה.

2. מבנה ארגוני



3. חזון וערכים

חזון: המחוז יפעל במטרה ליצור תרבות ארגונית של איכות ומצוינות אשר בה יחידות המחוז, הרשויות המקומיות ויתר הגופים המוניציפאליים שבמחוז, מבצעים את תפקידם ביעילות, במקצועיות ובהתאם לכללי המינהל התקין והאתיקה. מתוך שאיפה שאזרחי המדינה המתגוררים במחוז יקבלו את מלוא השירותים הממלכתיים והמוניציפאליים להם הם זכאים, ושהישובים והתשתיות יפותחו לטובת ולרווחת כלל התושבים, תוך שיתוף פעולה עם מוסדות המדינה והגורמים הרלבנטיים. המחוז ישקוד על תכנון יעיל למיצוי מושכל של עתודות הקרקע, שמירה על ערכי נוף שטחים פתוחים, מבנים ואתרים בעלי ערכים היסטוריים ותרבותיים, למען כלל התושבים, ולמען הדורות הבאים במטרה לחזק ולקדם את הדו-קיום בין יהודים וערבים.

משרד הפנים – חוק חופש האיזוץ

ערכים: הערכים המרכזיים שמכוונים את עבודת המחוז ומוטמעים בעשייה היומיומית הם: קיום החוק, מינהל תקין, כללי חיסכון, יעילות, מקצועיות ואפקטיביות, כללי אתיקה, טוהר המידות, העדפת האינטרס הציבורי; הנעת העובדים למצוינות וקידום מתמיד של תרבות ארגונית שמכבדת את השירות הציבורי.

4. תחומי אחריות וטיפול

- ניהול מעקב אחר התנהלותן של הרשויות המקומיות ואיגודי הערים והכוונת פעילותם בהתאם להוראות החוק, החלטות הממשלה ומשרד הפנים.
- בדיקה ואישור תקציב שנתי של הרשויות המקומיות ואיגודי הערים.
- בדיקה ואישור תקציבי פיתוח, הלוואות והתחייבויות של הרשויות המקומיות.
- ניהול עבודתן ופעילותן של הוועדה המחוזית וועדות המשנה.
- טיפול בתוכנית מתאר ותוכניות מפורטות שבסמכות הוועדה המחוזית.
- מתן מענה לפניית בנושאים שבתחום הטיפול של המחוז

5. פעילויות עיקריות בשנת 2010

- עמידה ביעדי תוכנית העבודה לשנת התקציב.
- אישור תקציבן של 52 רשויות מקומיות (100%).
- שדרוג תוכניות הבראה של 4 רשויות מקומיות בעקבות בקרה תקציבית.
- קבלת ובדיקת 52 דוחות רבעוניים של הרשויות המקומיות (100%).
- קידום 16 תוכניות מתאר מקומיות כוללות ותוכניות מתאר מחוזיות חלקיות.
- סיום טיפול ב - 795 תוכניות בניה.
- טיפול ב - 663 תוכניות בנייה במסגרת ועדת משנה ב' שתפקידה לדון בתכניות שנקלעו לעיכוב.
- המחוז ניהל במשך כארבעה חודשים את המועצה המקומית זמר (בעקבות פיזור המועצה ופיטוריו של ראש המועצה).
- המחוז טיפול באלפי פניות של תושבים ונבחרי ציבור בנושאים שונים.
- פרסום 5 מכרזי תכנון ביוזמת לשכת התכנון.
- דיון במליאת הוועדה המחוזית תוך 90 יום מקליטת התכנית.
- גיבוש קוד אתי לעבודת המחוז.

6. פעילויות עיקריות מתוכננות לשנת 2011

- הידוק הפיקוח והבקרה על פעילותן של הרשויות המקומיות והתאגידים העירוניים.
- ניהול בקרה תקציבית לרשויות מקומיות שנקבעו להן תכניות הבראה.
- גיבוש תוכנית צירופם של "שטחים גליליים" לרשויות מקומיות סמוכות.
- היערכות לצמצום מספר הוועדות המרחביות.
- שיפור מערכת הפיקוח על התנהלותן של הוועדות המקומיות לתכנון ולבנייה.
- קידום תוכניות מתאר לרשויות המקומיות ותכניות מתאר מחוזיות חלקיות.
- קיצור משך זמן הטיפול בתוכניות בנייה בסמכות הוועדה המחוזית.
- ניהול מעקב אחר תיקון ליקויים ע"י הרשויות המקומיות ואיגודי הערים.
- שיפור הטיפול בפניות הציבור.
- עידוד המצוינות בקרב העובדים.

7. דרכי התקשרות

במייל: ruthyo@moin.gov.il

באמצעות טל: 08-9788406/469

באמצעות פקס: 08-9788410

מנהלת לשכת הממונה על המחוז - גב' סיגל טייב

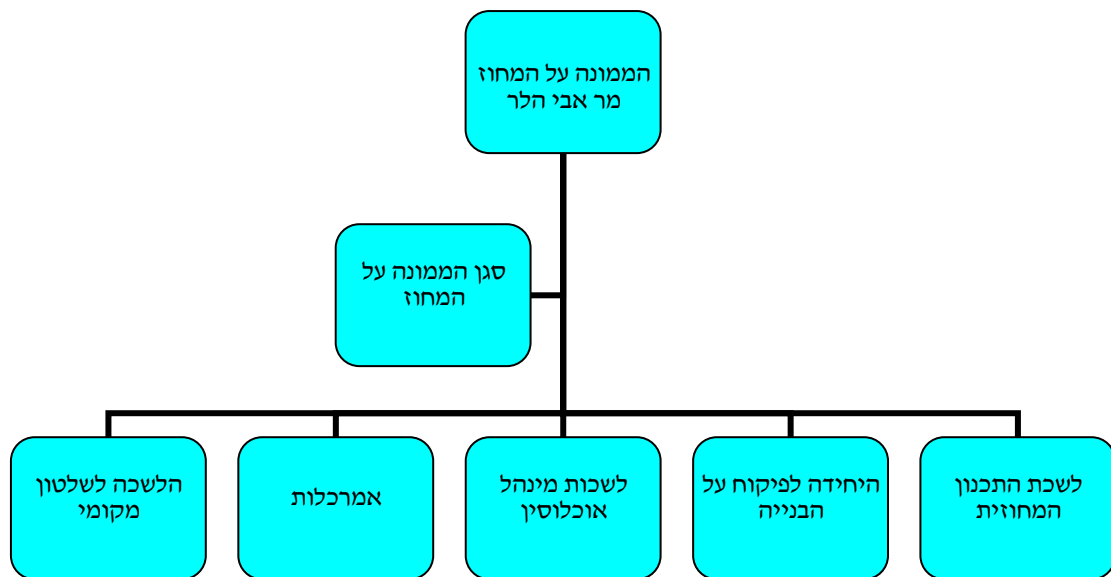
מחוז דרום

1. רקע

מחוז הדרום משתרע על שטח של כ - 14,230 קמ"ר, כשני שלישים משטחה של מדינת ישראל בגבולות הקו הירוק, בין אשדוד בצפון ועד אילת בדרום. במחוז הדרום 39 רשויות מקומיות מתוכן:

- 12 עיריות (1 בדואית)
- 11 מועצות מקומיות (6 בדואיות)
- 15 מועצות אזוריות (1 בדואית)
- 1 מועצה מקומית תעשייתית

2. מבנה המחוז



3. תחומי האחריות של הממונה על המחוז

- ניהול מעקב אחר התנהלותן של הרשויות המקומיות ואיגודי הערים והכוונת פעילותם בהתאם להוראות החוק, החלטות הממשלה ומשרד הפנים.
- בדיקה ואישור תקציב שנתי של הרשויות המקומיות ואיגודי הערים.
- בדיקה ואישור תקציבי פיתוח, הלוואות והתחייבויות של הרשויות המקומיות.
- ניהול עבודתן ופעילותן של הוועדה המחוזית וועדות המשנה.
- טיפול בתוכנית מתאר ותוכניות מפורטות שבסמכות הוועדה המחוזית.
- מתן מענה לפניית בנושאים שבתחום הטיפול של המחוז.

4. פעולות עיקריות בשנת העבודה 2010

אני מאמין של מחוז דרום:

- משרד הפנים, כאחראי על שלושה מרכיבי פעילות מרכזיים במדינה – שלטון מקומי, תכנון פיזי, אוכלוסייה – משפיע רבות על דמותה ועתידה של המדינה בכלל ומחוז הדרום והנגב בפרט.
- מחוז הדרום במשרד הפנים הינו דרג/זרוע הביצוע של המשרד הראשי.
- יעודו ותפקדיו של המחוז נגזרים מזיקה זו ובכללם:
- פיקוח על הרשויות המקומיות והכוונת פעולותיהן, בהתאם למדיניות הממשלה ומשרד הפנים.
- התכנון הפיסי באמצעות תכניות מתאר ארציות, מחוזיות, מקומיות ומפורטות.
- הסדרת מעמדם האישי והחוקי של תושבי המדינה בנושאי אזרחות ומרשם, עליה, כניסה ויציאה מהארץ, ניהול קובץ אוכלוסין.
- אכיפת חוקי התכנון והבנייה. פיקוח על אתרי רחצה, רישוי כלי יריה, רישוי עסקים.
- פיקוח על שירותי חירום, לרבות טיפול בנושאי פס"ח (פינוי סעד וחללים ארגון וניהול הבחירות לרשויות המקומיות והכנת פנקס בוחרים).
- מינהל מחוז הדרום במשרד הפנים מתמודד ופועל בשני מעגלים של יחסי גומלין, האחד, פנימי, - מטה מחוז, בתוך משרד הפנים, והשני – מחוז, אל מול הגורמים השונים, הרבים והמגוונים הפועלים במרחב המחוז ובעיקר הרשויות המקומיות.

הנושאים המרכזיים שיעסיקו את המחוז בשנת 2011:

- . המשבר הכספי והניהולי ברשויות המקומיות, כולל הכנה, יישום, מעקב ובקרה אחרי תכניות הבראה והתייעלות, שנחתמו עם הרשויות המקומיות.
- . ליווי הקמתם של תאגידי מים וביוב בתיאום ושיתוף עם מינהל המים במשרד הפנים כחלק מיישום החלטת הממשלה 464.
- . קידום - להפקדה ואישור - של תכניות מתאר לכלל הרשות המקומית, כמהלך תומך להאצלת והרחבת סמכויות של הוועדות המקומיות לתכנון ובנייה.
- . שמירת והתאמת רמת הכשירות והכוננות לשעת חירום בתחום רחב של נושאים וכחלק מלקחי מלחמת לבנון השנייה והפעולות באזור עוטף עזה.
- . קידום פתרונות למגזר הבדואי, כמשימה לאומית בעלת חשיבות גבוהה לפיתוח הנגב, תוך התייחסות להטמעת המוא"ז החדשה אבו-בסמה.
- . קידום הקמתם של ישובים חדשים למגזר היהודי, תוך מתן עדיפות ברורה לישובים המיועדים לקליטת המתיישבים לשעבר של מועצה אזורית חוף-עזה.
- . קידום - הפקדה ואישור - של תשתיות לאומיות במחוז - מתקני התפלה, תחנות כח, גז טבעי כבישים ומסילות רכבת וכו'.
- . התמודדות מול הבנייה הבלתי חוקית, מול הפלישה לקרקעות המדינה והצורך בפעילות רצופה ונחושה לאכיפת חוקי התכנון והבנייה.
- . ליווי וקידום תהליך ירידת צה"ל לנגב - עיר הבה"דים, אשכול חמ"ן, אשכול תקשוב ומרחב נבטים.
- . קידום אישור שינוי תמ"מ 23/14/4 - מטרופולין באר-שבע, לצד קידום של שינויי תמ"מ נקודתיים אחרים.
- . ועדות גבולות ושינויים במרחבי תכנון - הפעלה, ליווי וישום.
- . קידום בחירות מוניציפאליות בעיריות ובמועצות אזוריות במחוז הדרום.

המחוז אינו פועל בחלל ריק ואנו בוחנים דרכים למיצוי הפוטנציאל, הן במסגרת המבנה הארגוני הקיים, והן במסגרת בחינה מחודשת של הסמכות והאחריות בתחום יחסי גומלין מחוז-מטה במשרד הפנים וזאת, במטרה להביא לשיפור השירות והשגת היעדים אל מול מגוון הלקוחות. מגמת הנהלת המשרד לחזק המחוזות והעברת סמכויות מהמטה למחוז עשויה לסייע רבות בתחום זה. האחרייות המוטלת על כל אחד ואחד מאתנו היא גדולה מאוד ולרבות מהפעולות והתוכניות שלנו, יש השפעה רבה בטווח המיידי ובטווח הרחוק לדורות הבאים.

משרד הפנים – חוק חופש האיזון

אנו מאמינים כי רק בעבודה מקצועית, אינטגרטיבית וממוקדת תוך גילוי אחריות אישית, שיתוף פעולה ואיזון בין אינטרסים, נצליח למלא את תפקידנו כהלכה.

5. דרכי התקשרות

במייל: avihe@moin.gov.il

לשכת הממונה על המחוז - מר אבי הלר - 08-6263751

לשכת מתכנתת המחוז - גב' אליסיה סיבר - 08-6263821

אמרכלות המחוז - גב' אורית שפירא מימון - 08-6263789

פיקוח על הבנייה - 08-6263811

לשכת מינהל אוכלוסין - מר איציק קיקוס - 08-6263484

מחוז ירושלים

1. רקע

מחוז ירושלים ויו"ש אוחד רישמית בפעילותו למחוז אחד ב-2003 אך בפועל בגלל השוני בין החוק בישראל לבין החוק ברשויות הוא מחולק לשני מחוזות בראשות ממונה אחד. הסיבות לכך הם:

- החוק הישראלי אינו חל ביו"ש.
- שלטון מקומי-תקנון המועצות המקומיות והאזוריות.
- תכנון ובניה-לפי החוק הירדני.
- הממונה על הישובים ביו"ש (ממונה על המחוז) מתמנה ע"י אלוף הפיקוד.
- סמכויות הממונה ביו"ש מושוות לשר הפנים ברשויות הישראליות.

סמכויות שהועברו לממונה על המחוז הם בתחום השלטון המקומי בלבד ללא אחריות על נושא תכנון ופיקוח על הבניה.

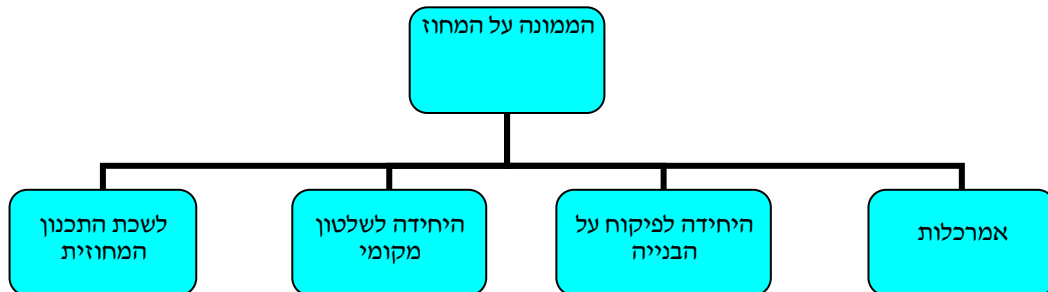
מחוז ירושלים הוא כשאר המחוזות במשרד הפנים.

בתחום מחוז ירושלים ויו"ש 29 רשויות מקומיות: 5 עיריות, 7 מוא"ז ו-17 מועצות מקומיות. כמו כן בתחום המחוז ישנה ועדה מרחבית אחת, ?? איגודי ערים לכבאות. בתחום המחוז מתגוררים כ-1.2 מליון תושבים. כאשר בירת המחוז והעיר הגדולה ביותר היא ירושלים. אין במחוז אזורים גליליים.

מחוז ירושלים- שטח המחוז משתרע על 653 קמ"ר. במחוז ירושלים יש שני אזורים טבעיים: הרי יהודה, ששטחו 316 קמ"ר ושפלת יהודה ששטחו 337 קמ"ר.

מחוז יו"ש - אורכו של גבול מחוז יו"ש הוא כ-855 ק"מ מהמועצה האזורית הר חברון בדרום ועד המועצה האזורית שומרון בצפון. כאשר במזרח נמצאת המועצה האזורית בקעת הירדן המשתרעת בשטח שבין המורדות מזרחיים של הרי שומרון במערב ובין נהר הירדן במזרח.

1. מבנה המחוז



2. חזון

מחוז ירושלים, כזרוע ביצוע במשרד הפנים, שואף לפעול במטרה ליצור תרבות אירגונית של איכות ומצויינות וקיצור תהליכים וזמני תגובה, בכל תחומי אחריות המחוז בהתאם להנחיות ותוכניות עבודה המונחות ע"י מטה משרד הפנים.

המחוז יפעל לקידום תהליכי ניהול איכותיים בשלטון המקומי ופיקוח על השלטון המקומי תוך שיתוף הרשויות המקומיות וכן ובקידום תכנון יוזם ומגיב הפועל לחיזוק הרשויות ואשר יתן פתרון לטווח הארוך לחזוקן ופיתוחן הכלכלי והכספי של הרשויות המקומיות.

3. פעולות עיקריות בשנת 2010

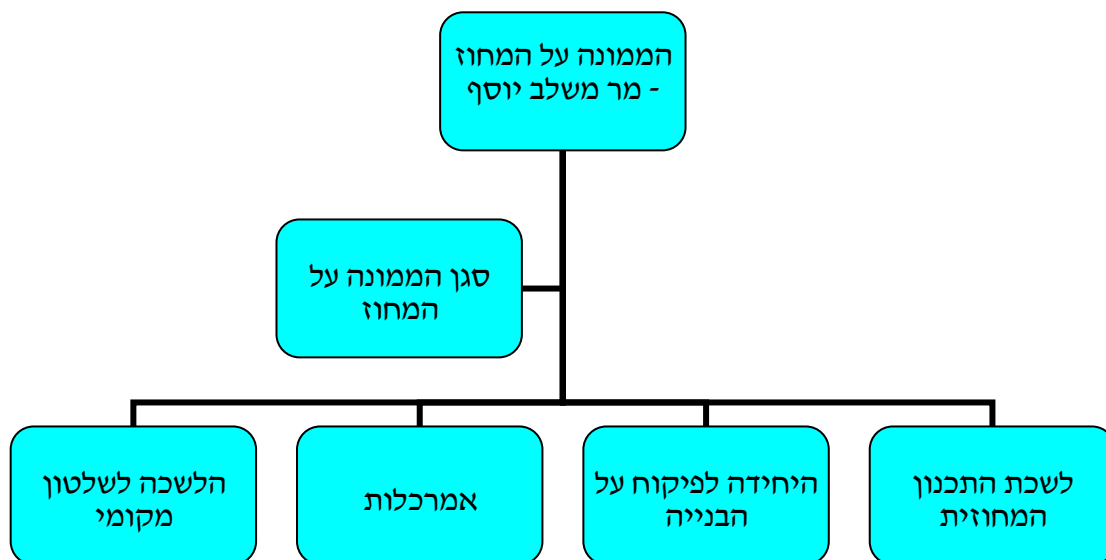
1. קידום תוכניות בעלות משמעות אזורית מקומית(קידום תוכנית מתאר למחוז ירושלים, קידום תוכנית מתאר לעיר ירושלים).
2. קידום תוכניות שכונתיות.
3. יזום תוכניות לשימור.
4. קיצור הליכי תכנון.
5. קידום תוכניות לדיור לזוגות צעירים בירושלים.
6. בקרה על הועדות המקומיות
7. קידום תהליך התאמה של החקיקה המוניציפלית ביו"ש לחקיקה המוניציפלית בישראל.
8. ישום נוהל הנחות מארנונה לפי סעיף 5' ביו"ש.
9. העברת הטיפול מהמטה לטיפול המחוז בנושא הקצאות קרקע.
10. קידום איחוד רשויות עפ"י החלטת שר/מנכ"ל.
11. בחינת הליכים דמוגרפים בעיר בית שמש.
12. פס"ח- שמירה על מערך הכוננות והכשירות.

מחוז חיפה

1. רקע

מחוז חיפה הינו המחוז הקטן ביותר מבין מחוזות משרד הפנים, שטחו כ 854 קמ"ר. המחוז אחראי על 28 רשויות (15 יהודיות, 8 ערביות, 1 דרוזית, 41 מועצות אזוריות) ומאכלס כמיליון נפש. המחוז מאופיין במרכזי התשתיות הגדולים הנמצאים בשטחו, כגון: נמל חיפה, צמתי מסילות הברזל, בתי הזיקוק, המפעלים הפטרוכימיים, תחנות הכח ועוד. במחוז חיפה ישנו גם את הגן הלאומי כרמל - פארק לאומי גדול שנבנה עוד מהתקופה הבריטי, חי בר ייחודי ועוד.

2. מבנה המחוז



3. תחומי אחריות של הממונה על המחוז

- הוצאה לפועל של מדיניות המשרד.
- אחראי על הזרעות השונים של משרד הפנים.
- שותף בעיצוב המדיניות של משרד הפנים מתוקף חברותו בהנהלה הבכירה של המשרד.
- אחראי על הכנת תוכניות עבודה למחוז.
- מייצג את המשרד בועדות חיצוניות ובעדות השונות של הכנסת.
- ייצוג המשרד בגופים ציבוריים - עיצוב מדיניותה של העיר חיפה, פיתוח הנמל, ועדות בין משרדיות עם נציגים ממשרדים שונים.
- יו"ר הוועדה המחוזית לתכנון ולבנייה.
- אחראי על קידום תוכניות לתכנון ערים והיתרי בנייה.
- יו"ר הוועדה המחוזית למתקנים ביטחוניים.
- שותף לגיבוש מדיניות התכנון של המחוז.
- משמש יו"ר ועדת מל"ח מחוזית (משק לשעת חירום) ופס"ח (פינוי, סעד וחללים).
- סמכות סטטוטורית לרישיונות: כגון עיתונים מקומיים.
- בורריות בין גופים הממומנים באופן שלם או חלקי ע"י המדינה, בשיתוף עם פרקליטת המדינה.
- בדיקת תקציבי הרשויות ואישורם ואישור הלוואות לרשויות.
- אחראי על תפקוד הרשויות בכל תחומי פעילותן.
- אחראי על מימוש תוכנית הפיתוח הפתוח ברשויות.
- ייזום וקידום פרויקטים משולבים כגון בניית ממ"דים, מכוני טיהור שפכים ועוד.
- ארגון וניהול הבחירות לרשויות המקומיות.

4. פעולות עיקריות שבוצעו, בשנת 2010

- הוחלל בביצוע תהליך פירוק עיר כרמל.
- ביצוע בחירות מונציפליות ב- 18 רשויות במחוז.
- הקמת תחנת מעבר בכפר קרע.
- הושלם פירוק איגוד ערים לחינוך פרדס חנה, בנימינה גבעת עדה, אלונה, זיכרון יעקב.
- ביצוע מט"ש עירון (יישובי ואדי ערה) טרם הסתיים.
- תהליך הפיכת מחצבות לאזורים להטמנת פסולת נמשך (יבשה ורטובה).
- ביצוע המובל של ביוב מזרחי (מובל ביוב המנקז את כל הקריות, שפרעם, ולהביא את כל השפכים למט"ש של איגוד ערים חיפה) למעלה משלושים מיליון שקל. ביצוע מובל ביוב מערבי טרם הושלמו.
- ביצוע סקרי נכסים - בוצע ב 14 רשויות.
- נמשך המעקב אחר תשלום חובות של נבחרים הציבור ברשויות.
- הפרטת הגבייה הושלם ברוב הרשויות..
- השלמת חוקי עזר מניבים נמשכת.
- הוקמה ועדת תכנון ובנייה מיוחדת לחריש קציר.

חזון ויעדי מחוז חיפה

החזון

להיות ארגון מוביל בכל תחומי העשייה, במהירות התגובה, בתכנון יוזם ומגיב, הפועל לחיזוק הישועים והרשויות ועידוד פיתוח הכלכלי, בסביבה ברת קיימא הרואה במטרופולין חיפה ליבת הצפון.

בקידום תהליכי ניהול איכותיים בשלטון המקומי וסיוע בהבראת הרשויות, התנהלות במסגרת מינהל תקין תוך הגברת האכיפה והפיקוח על הבנייה הפועל לשיפור מתמיד בשירות לאזרח ולרשויות.

ארגון בעל תרבות ארגונית, המשלב קדמה טכנולוגית ואיכות אנושית.

יעדים ארוכי טווח

1. שיפור מתמיד באיכות השירות לאזרח ולרשויות.
2. עשייה מתמדת להכנת הרשויות והיערכותן למצבי חרום באופן מיטבי.
3. שיפור התשתיות האקולוגיות במרחב המחוז.
4. קידום תכנון מהיר, יוזם ויעיל התומך בהתפתחות הכלכלית של הרשויות.
5. קידום מנהרות תשתיות וחומרים מסוכנים, דלקים, גז ועוד.
6. הגברת האכיפה ויישום שלטון החוק בנושא הבנייה במרחב המחוז.
7. שיתוף פעולה הדוק ותאום בין המחוזות, רשויות, הנהלת המשרד, משטרת ישראל וגורמי הביטחון.
8. שיפור סביבת העבודה ונהלי העבודה, התרבות הארגונית שימור הידע והטמעתו ובניית מודל נורמטיבי למחוז.

יעדי מחוז חיפה לשנת 2011

1. שיפור מוניציפאלי

- שיפור מתמיד של השרות לאזרח, הגברת החניכה, הבקרה והפיקוח על הרשויות. ע"י הקמת צוות ביקורת מחוזי והפעלתו.
- מוכנות מיטבית לחרום.

2. קידום משמעותי של תוכניות מתאר מקומיות ומחוזיות, קידום תוכניות לפרויקטים של תשתיות, הסדרת מקבצי הבניה, שינוי מהותי במהירות התגובה של הוועדות, שיפור השירות התכנוני המגיב והעצמת תכנון יוזם.

3. שיפור רמת הפיקוח על הבנייה הבלתי חוקית במחוז, שיפור וייעול אכיפת החוק על ידי שיתוף פעולה הדוק עם משטרת ישראל, מינהל מקרקעי ישראל, פיקוח מקומי והמערכת המשפטית.

4. שיפור השירות, טיפוח העובדים ושיפור הכשרתם המקצועית, התייעלות, הטמעת תרבות ארגונית במחוז וחתירה מתמדת למצוינות ושיפור ההסברה במחוז.

5. ליווי פעילות המחוז בפרסום והסברת הנושאים אשר בהם עניין לאזרחי ותושבי המחוז.

5. דרכי התקשרות

במייל: YousifMi@moin.gov.il

מינהל המחוז:

- טלפון : 04-8633421
- פקס : 04-8633423

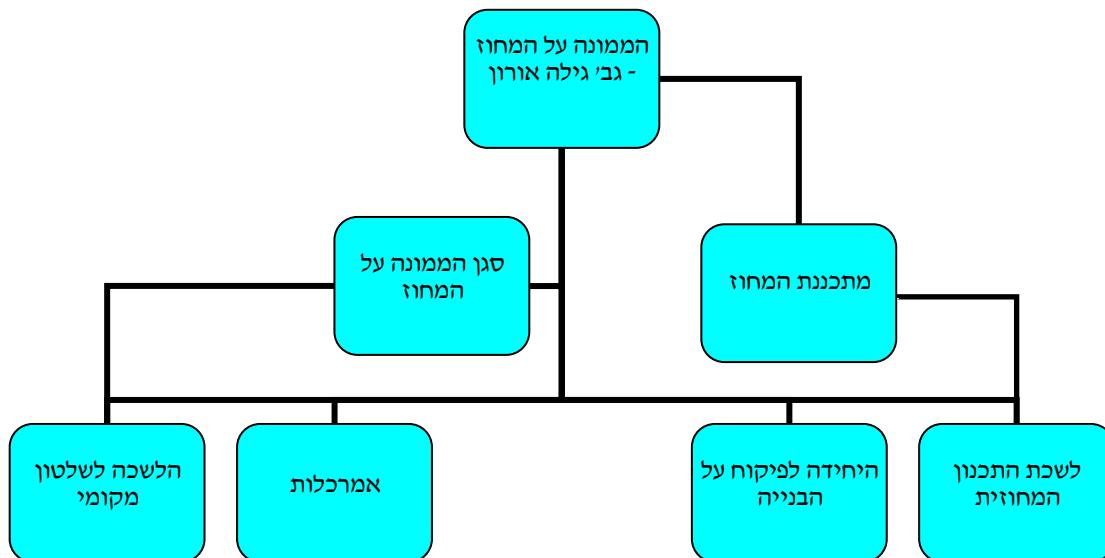
מחוז תל אביב

1. רקע

מחוז תל אביב מופקד על 12 רשויות מקומיות (לרבות איגודי ערים, חברות עירוניות, ועדות מרחביות לתכנון ולבניה) ושטחים גליליים של תל השומר, פארק איילון, מתחם חירייה ומקווה ישראל. המחוז משתרע על כ- 170 קמ"ר. סך אוכלוסיית המחוז מונה כ- 1,371,939 תושבים שהם כ- 20% מאוכלוסיית המדינה. הצפיפות במחוז הינה פי 6 ויותר משאר מחוזות משרד הפנים.

אפיונו הייחודי של המחוז, היותו אזור מטרופולין – הומוגני, בעיקרו, הבנוי ברצף אורבאני צפוף, ששטח השפעתו חורג מעבר לתחומו. התרומה הכלכלית של המחוז מסך התל"ג הארצי הינה מעל 30%.

2. מבנה המחוז



3. תחומי אחריות

- פיקוח ובקרה על הרשויות המקומיות והכוונת פעולותיהן, בהתאם למדיניות הממשלה ומשרד הפנים.
- תכנון פיסית באמצעות תכניות מתאר ארציות, מחוזיות, מקומיות ומפורטות.
- פיקוח על שירותי חירום, לרבות טיפול בנושאי פס"ח (פינוי, סעד וחללים).
- ארגון וניהול הבחירות לרשויות המקומיות והכנת פנקס בוחרים.

משרד הפנים – חוק חופש המידע

- אכיפת חוקי התכנון והבנייה.

4. עיקרי פעילות בשנת 2010

- שיפור הליכי ניהול איכות במחוז.
- קידום תוכניות להסדרת תשתיות במחוז.
- קידום תוכניות למגורים ולתעסוקה במחוז.
- שיפור רמת האכיפה ע"י המחוז.
- קידום תכנון יוזם במחוז.

5. עיקרי פעילות מתוכננת לשנת 2011

- שיפור הליכי ניהול איכות במחוז.
- קידום תוכניות להסדרת תשתיות ושטחים פתוחים במחוז.
- קידום תוכניות למגורים ולתעסוקה במחוז.
- שיפור הפיקוח, הבקרה והאכיפה ע"י המחוז.
- קידום תכנון יוזם ומסמכי מדיניות במחוז.
- הגברת המודעות בקרב הצבור להתנהגות בטיחותית בחוף הים

6. דרכי התקשרות

הממונה על המחוז - גב' גילה אורון - GilaOr@moin.gov.il

סגן הממונה על המחוז - מר נשאת כיוף - NashatKa@moin.gov.il

מתכננת המחוז – אדר' נעמי אנג'ל – NaomiAn@moin.gov.il

תמיכות שניתנו ע"י משרד הפנים

שם העמותה	סכום התמיכה
ועדה לניהול עינייני העדה המוסלמית	450,000
עמותת אלנור	118,551
עמותת אלזיתון	135,000
עמותת אלג'מעיה אלחריה אלמארוניה	151,635
עמותת בני העדה האורתודוכסית	388,736
עמותת אלנור מעיאר	180,000
עמותת בני העדה הדרוזית	545,885
עמותת השלום אלסלאם	176,448
מועצת הקהילה האורתודוכסית	496,259
בית העדה הדרוזית	215,045
בדואים מתקדמים	140,607
העמותה לקידום עינייני העדה הורתודוכסית	151,635
עמותת אלביאר	72,000
עמותת אלתיאמן	148,878
עמותת אלתיקוא	151,635
עמותת בית תפילה	360,000
עמותת אלנור	176,448
עמותת מסגד אלרחמן	154,392
ווקף כנסיה יוונית אורתודוכסית	157,149
עמותת השלום אלחיריה	27,000
עמותת חמוזה	54,000
הועדה המוסלמית למסגד דיר חנא	173,691
מואססת אלסלאח מסגד	117,941
עמותת אלחיר	108,000
עמותת אלבר ואלתיקוא	181,962
עמותת בית תפילה מערבי	162,663
עמותת הצדק	63,000
מיינה כמאנה מערב	256,400
הכיפה הדרוזית	215,045
עמותת אלהודא עכברא	270,000

משרד הפנים - חוק חופש המידע

(נתונים באלפי ₪)

תקציב מקורי 2011	אחוז ביצוע כולל	ביצוע כולל של התחייבויות	יתרת התחייבויות	תשלומים בפועל	תקציב על 2010 שינוי	תקציב מקורי 2010	שם פריט התחייבות	פריט התחייבות
16,453	101.0%	20,326	0	20,326	20,120	16,746.00	שיא כח אדם	06010101
855	99.8%	1,963	747	1,216	2,268	155	עבודות מטה כלל משרדי	06010103
29					30	30	תגמול עובדים	06010104
	99.9%	-290	0	-290	1		השתתפות ממשרד רוה"מ	06010105
6,645	116.0%	6,983	0	6,983	432	6,141.00	עובדים ארעיים	06010107
1,507	98.7%	1,420	0	1,420	250	1,471.00	שעות נוספות	06010108
2,817	66.0%	180	0	180	1,457	2,846.00	הוצאות בגין פרישה	06010109
7,416	99.8%	6,642	2	6,640	2,539	7,566.00	אחזקת רכב	06010110
1,314	101.6%	2,389	0	2,389	2,035	1,328.00	שכר עידוד	06010111
504	99.4%	592	0	592	67	485	כונניות	06010112
250	97.7%	449	395	53	113	250	קניית שירותי כח אדם	06010118
0	70.7%	16	0	16	469		העסקת סטודנטים לטיפו	06010119
740	100.0%	1,306	600	706	60	240	רווחה וגימלאים	06010124
1,575	107.9%	2,520	1,606	914	10,322	575	הדרכה והשתלמויות	06010125
100	98.4%	218	109	108	10,432	50	ארגון ושיטות	06010126
600	100.0%	607	47	560	118	550	פעולות משותפות עם הו	06010127
82	98.7%	119	0	119	127	81	פקוח על חופי רחצה -	06010133
14,709	97.6%	22,221	5,888	16,332	300	15,880.00	אחזקה ותפעול	06010140
-350	97.6%	-341	0	-341	273	-300	השתתפות ממשרד הרווחה	06010141
-350	98.3%	-344	0	-344	-350		השתתפות ממשרד הקליטה	06010142
0	59.0%	-825	0	-825	-1,400	-1,400.00	הכנסות שונות אמרכלות	06010144
4,300	99.9%	7,083	1,428	5,655	7,093	4,200.00	תקשורת - דואר וטלפון	06010145
1,450	100.0%	3,063	1,093	1,970	3,064	1,050.00	אבטחה, שמירה ובטחון	06010147
-2,950	99.9%	-2,947	0	-2,947	-2,950	-2,950.00	השתתפות מהשב"כ - אבט	06010148

משרד הפנים - חוק חופש המידע

2,950	100.0%	3,621	556	3,064	3,621	2,950.00	הוצאות אבטחת שר	06010149
9,316	100.0%	8,691	434	8,257	8,691	12,546.00	השתתפות במנהל הדיור	06010150
2,491	100.0%	2,350	0	2,350	2,351	2,491.00	דמי שימוש -	06010151
1,000	99.9%	1,450	317	1,133	1,451	1,171.00	השתתפות במנהל הרכב	06010157
1,770	100.0%	2,522	251	2,271	2,522	1,950.00	תפעול כלי רכב	06010158
150	98.1%	35	3	32	36	50	שכירת רכבים	06010159
181	99.9%	161	60	101	161	150	נסיעות לחו"ל	06010170
150	99.8%	629	208	421	1,126	50	ביקורת חשבונות	06010171
	100.0%	-112	0	-112	-112		השתתפות משרד האוצר	06010172
260	99.8%	398	225	173	399	10	ועדה לבדיקת מינויי	06010173
0	100.0%	6,809	352	6,458	6,812	2,307.00	שיפוצים	06010180
0	99.3%	310	95	214	312	300	שיפוץ משרד ראשי - קפ	06010185
3,720	100.0%	6,200	6,181	19	6,200	6,200.00	השתתפות במינהל דיור	06010187
100	100.0%	100	100	0	200	100	ביקורת פנים	06010193
470	99.6%	920	313	606	923	270	הוצאות להסברה ופרסום	06010196
860	118.7%	6,594	0	6,594	6,608	400	הוצאות משפטיות	06010302
20	97.5%	47	33	14	48	20	הוצאת חוברות משפטיות	06010303
97	93.5%	139	0	139	149	96	העסקת מתמחים	06010309
0	99.4%	79	74	4	79		תובעים בתחום רישוי	06010310
0	99.9%	277	215	62	278		ייעוץ משפטי	06010312
	32.4%	0	0	0	1		רווחה וגימלאים (ללא	06010403
	99.8%	180	22	158	180		הדרכה,השתלמויות, רוו	06010404
	98.9%	73	0	73	74		ארגון, שיטות ובדיקה	06010405
	100.2%	235	47	189	235		אחזקה ותפעול	06010603
	101.3%	24	0	25	24		דואר טלפונים ומשלוחי	06010607
	98.0%	14	0	14	14		הוצאות שמירה, בטחון	06010608
	97.7%	21	0	21	21		ביקורת חשבונות	06010678
	99.2%	97	0	97	98		שיפוץ המשרד	06010685
	99.9%	143	45	98	143		ועדה לבדיקת מינויי	06010693
8,517	100.0%	22,530	11,419	11,110	22,531	3,875.00	הוצאות מיחשוב	06010807
						1,272.00	רזרבה למחשוב	06010816
	100.2%	103	103	0	103		השתתפות בממשל זמין	06010830

משרד הפנים - חוק חופש המידע

469	99.9%	401	2	399	401	401	השתתפות באוצר - בוחן	06010832
517	97.2%	531	0	531	546	513	שיא כח אדם	06020101
11,706	99.7%	3,615	2,100	1,515	3,625	12,900.00	פעולות ורכישות לבחיר	06020103
1,139	88.6%	132	0	132	149	1,151.00	הוצאות לתשלום שכר כו	06020107
4,417	0.0%	0	0	0	10	3,502.00	רזרבה בחירות ברשויות	06020108
326	99.9%	343	0	343	343	326	השתתפות האוצר- שכר	06020110
381	51.2%	663	0	663	1,295	378	עבודה ארעית-בחירות	06020111
1					1	1	שעות נוספות	06020112
						1,130.00	בחירות ממוחשבות	06020113
4,535	95.3%	12,276	0	12,276	12,885	4,985.00	מימון מפלגות רשויות	06020501
268					132	432	רזרבה להתייקרויות מי	06020503
6,231	98.6%	5,770	0	5,770	5,854	6,126.00	שיא כח אדם בהנהלה	06030101
610	100.0%	1,675	1,013	662	1,675	10	שלטון מקומי - יעוץ	06030106
300	100.0%	909	544	365	909		בקרה על חוקי עזר	06030108
1,593	89.7%	2,915	0	2,915	3,250	1,326.00	חודשי עבודה במנהל	06030115
1,010	99.9%	5,019	2,526	2,492	5,025	10	תקציב לנושא רישוי	06030117
	52.2%	-104	0	-104	-200	-200	השתתפות מהאפוטרופוס	06030123
0	38.5%	125	21	104	325	200	השתתפות האפוטרופוס	06030128
17,414	90.6%	12,257	0	12,257	13,530	13,830.00	שיא כח אדם	06050101
120	62.3%	139	50	89	223	120	פעולות	06050102
100	99.0%	150	92	58	303	100	הדרכה והכשרות מקצועי	06050108
1,000	100.0%	1,670	1,550	121	1,671	4,000.00	ליווי פירוק ועדות	06050110
-1,500	100.0%	-1,500	0	-1,500	-1,500	-1,500.00	השתתפות שלטון מקומי	06050121
1,500	129.4%	2,697	887	1,810	2,085	1,500.00	קליטת מידע גיאוגרפי	06050122
350	100.0%	350	0	350	350	350	השתתפות במרכז למיפוי	06050124
1,500	103.2%	1,565	397	1,168	1,670	1,500.00	עדכון גבולות שיפוט	06050125
					0	100	הפעלת ועדות וקידום	06050136
0	100.0%	408	311	97	408	50	שינוי מבני בשירות	06050137
150	97.2%	260	71	190	268	100	הוצאות המועצה הארצית	06050138
150	97.2%	820	197	622	843	150	ציוד מחשוב ייעודי	06050139
500	93.4%	1,537	1,031	507	1,645	500	חוקרים	06050140
4,500	147.7%	6,827	2,601	4,227	4,623	3,000.00	יעצים משפטיים ומומח	06050141

משרד הפנים - חוק חופש המידע

3,000	113.3%	7,290	3,310	3,981	6,433	3,300.00	יועצים מקצועיים	06050142
14,782	101.8%	17,884	0	17,884	17,571	14,938.00	כח אדם ארעי	06050143
1,000	89.9%	2,948	1,890	1,058	3,281	1,000.00	קניית שירותי תמלול	06050144
4,000	140.3%	9,299	2,651	6,648	6,629	3,293.00	חברות ניהול לועדות ע	06050145
3,200	96.7%	5,387	1,774	3,613	5,568	3,208.00	הוצאות חברי ועדות ער	06050146
	0.0%	0	0	0	-2,000	-2,000.00	הכנסות מממ"י לסריקת	06050148
1,000	0.0%	0	0	0	2,000	2,000.00	תיק דיגיטלי - סריקת	06050149
0	91.5%	694	652	42	759	300	וועדה לבטיחות מבנים	06050180
0		-25	-25	0	0		השתתפות משרד הבינוי	06050181
					0	1,200.00	ועדת משנה לפינוי ביני	06050184
250					250	250	סקר שירות מוסדות תכנ	06050186
300	100.1%	882	113	769	881	300	שיפור מערך תפעול ובק	06050187
	0.0%	0	0	0	-300	-300	הכנסות ממ"י לשיפור	06050188
7,181	100.7%	5,071	0	5,071	5,034	6,500.00	אחזקת רכב, נסיעות וא	06050190
2,079	98.6%	1,023	0	1,023	1,038	1,670.00	שעות נוספות	06050191
67	51.0%	310	0	310	608	102	פרישת עובדים	06050193
2,648	100.6%	541	0	541	538	2,381.00	שכר עידוד	06050194
200	100.0%	185	9	176	185	220	השתתפות במינהל הרכב	06050196
100	100.0%	117	13	104	117	150	תפעול כלי רכב	06050197
200	100.1%	264	124	140	264	200	הוצאות כלליות לתכנו	06050402
10,000	499.7%	33,630	28,511	5,119	7,430	6,150.00	תכניות מיתאר מקומיות	06050407
5,000	393.3%	19,534	14,750	4,784	4,967	3,000.00	תכניות מיתאר - ארציו	06050408
2,000	366.3%	13,762	11,398	2,363	3,757	3,000.00	תיכנון משולב לתוכנו	06050412
	14.6%	-110	0	-110	-750	-750	תוכניות מיתאר -	06050419
0	60.3%	-11,331	-37	-11,294	-18,800	-18,800.00	תוכניות מיתאר - הכנס	06050420
2,698	0.0%	0	0	0	6,050	2,150.00	רזרבה לתכניות מיתאר	06050421
1,000	183.9%	3,235	2,180	1,055	1,759	1,500.00	תכנית מתאר ארצית 35	06050424
						4,000.00	פרויקטים לאומיים - ר	06050425
4,500	862.8%	863	842	20	100		יועצים לתכנון מקומי	06050430
0	0.0%	0	0	0	500		יועצים לנתיבי ישראל	06050433
0	58.7%	117	117	0	200		יועצים לרישוי גז טבע	06050434
0	170.5%	341	341	0	200		יועצים למתקנים	06050436

משרד הפנים - חוק חופש המידע

1,800	146.5%	4,996	3,162	1,834	3,409	3,000.00	יועצים לתכנון ארצי	06050496
1,200	114.2%	1,417	860	557	1,241	750	יועצים לקידום התכנון	06050499
4,400	72.7%	9,545	7,057	2,487	13,289	9,200.00	יישום דו"ח זיילר -	06050608
100	99.5%	69	24	45	69	130	סקרים ומודלים בתכנון	06050702
1,000	106.0%	9,697	6,879	2,818	9,144	1,000.00	מבנה אחיד לתכניות	06050704
1,000	526.1%	31	31	0	191	1,500.00	קידום תכנון זמין	06050705
3,000	83.7%	3,608	2,612	996	4,309	1,900.00	הוצאות לשירותי תכנון	06051003
0	100.0%	-4,500	0	-4,500	-4,500	-3,000.00	הכנסות מאגרות בניה	06051004
200	57.6%	257	111	146	447	350	הוצאות לשירותי סריקה	06051005
	0.0%	0	0	0	-50	-50	הכנסות ממכירת מכרזים	06051006
300	118.5%	2,751	2,572	179	2,321	800	שירותים הנדסיים למיני	06051015
0	139.4%	-4,757	-4,757	0	-3,412	-3,412.00	הכנסות מרשות שדות	06051020
3,400	100.2%	2,305	1,209	1,097	4,292	3,412.00	נתב"ג - חברת ניהול	06051021
	238.0%	2,380	1,445	935	1,000	1,500.00	יועצים מקצועיים	06051103
5,000	721.5%	14,792	12,717	2,075	2,050	1,550.00	מגזר המיעוטים תכניות	06051104
	0.0%	0	0	0	-5,050	-5,050.00	הכנסות ממ"י למימון	06051108
0	105.7%	5,388	4,426	961	5,099	2,610.00	קידום תכניות אב ומתא	06051118
	100.0%	-610	0	-610	-610	-610	השתתפות משרד ראש	06051120
2,000	100.2%	3,454	1,955	1,499	3,447	2,000.00	חברת ניהול להפעלת	06051202
4,000	126.0%	9,227	6,320	2,907	9,175	4,500.00	יועצים מקצועיים לועד	06051203
300	97.9%	467	111	356	477	300	הוצאות תפעול, דמי	06051204
900	0.0%	0	0	0	1,260	1,260.00	רזרבה להתייקריות שכ	06051401
1,466					1,457	1,457.00	רזרבה לעמידה ביעד	06051402
1,789					2,539	2,539.00	רזרבה להתייקריות -	06080102
1,755					2,035	2,035.00	רזרבה לעמידה ביעד	06080106
3,027	98.2%	3,153	0	3,153	3,211	3,031.00	שיא כח אדם	06090101
6,440	97.7%	7,167	0	7,167	7,333	5,467.00	מפקחים במחוזות	06090102
300	97.8%	781	370	411	798	500	ייעוץ וייצוג משפטי	06090103
335						370	רזרבה לפיקוח על הבני	06090106
1,270	99.3%	1,172	0	1,172	1,180	1,157.00	שעות נוספות	06090107
1,723	99.4%	5,027	3,937	1,090	5,059	1,700.00	הריסות	06090110
67					67	67	פרישת עובדים	06090111

משרד הפנים - חוק חופש המידע

1,400	100.0%	1,687	546	1,141	1,687	1,000.00	הוצאות תפעול ועזרים	06090112
1,500	45.7%	685	0	685	1,500	1,000.00	תקורות בית המשפט	06090114
0	100.0%	-1,500	0	-1,500	-1,500	-1,000.00	הכנסות מבית המשפט	06090115
3,214	100.0%	4,542	1,838	2,704	4,543	3,070.00	השתתפות באוצר - רכב	06090116
300	99.9%	809	297	513	810		מחשוב	06090117
298	0.0%	0	0	0	301	301	רזרבה להתייקריות שכ	06090301
113					113	113	רזרבה לעמידה ביעד	06090302
34	87.5%	22	0	22	25		העסקת סטודנטים	06100201
3,278	98.3%	3,614	0	3,614	3,675	3,254.00	שיא כח אדם	06100202
300	99.5%	1,354	1,163	191	1,361	350	אחזקת הנציבות ותפעול	06100204
14	85.6%	7	0	7	8	15	נסיעות לחו"ל	06100215
869	69.2%	533	0	533	771	864	חודשי עבודה - שירותי	06100217
135	97.5%	173	47	126	178	150	פעולות מחקרים וייעוץ	06100222
350	99.8%	588	329	259	589	50	פעולות פס"ח	06100223
50	99.7%	117	83	33	117		שירותי חירום	06100225
711	99.9%	1,083	5	1,078	1,084	711	השתתפות במינהל הדיור	06100228
88	91.2%	36	9	26	62	45	יעוץ מקצועי	06100240
3,500	100.0%	8,473	331	8,142	8,473	1,900.00	כיבוי שריפות מהאוויר	06100245
-7,000	100.0%	-7,000	0	-7,000	-7,000	-7,000.00	השתתפות תקציב הרשוי	06100301
5,004	96.5%	8,610	3,921	4,688	8,918	3,952.00	אחזקה ותפעול בית ספר	06100302
0	74.9%	-1,048	-56	-992	-1,400		הכנסות מגורמים	06100307
414	129.0%	616	0	616	477	406	עובדים ארעיים	06100310
550	99.8%	1,064	726	338	1,066	550	ביקורת רואי חשבון	06100314
926	99.6%	1,011	0	1,011	1,015	985	השתתפות במשרד האוצר	06100320
250	99.6%	713	558	154	716	250	ייעוץ מקצועי ומחקר	06100321
121	93.4%	64	5	59	68	122	משכורת ותנאי שרות	06100323
100						100	יום הכבאי	06100324
0	99.9%	1,006	990	16	1,007		השתתפות במנהל הדיור	06100327
150	99.6%	282	109	172	283	150	מחשוב	06100328
485	100.0%	485	0	485	485	485	דמי שימוש נכסי מדינה	06100329
1,084	123.5%	1,602	0	1,602	1,297	851	שיא כח אדם	06150101
16,925	98.2%	17,012	0	17,012	17,326	14,717.00	שירותים דתיים למוסלם	06150102

משרד הפנים - חוק חופש המידע

1,515	99.7%	4,165	2,115	2,051	4,179	1,445.00	פעולות ושרותי דת	06150103
163	61.9%	342	0	342	552	161	עבודה ארעית	06150105
506	97.5%	700	0	700	718	679	החזר הוצאות רכב אישי	06150106
274	98.6%	262	0	262	266	233	שעות נוספות	06150108
315	99.3%	539	142	397	543	350	תפעול, אחזקה, דואר,	06150110
17,500	99.4%	16,170	0	16,170	16,269	14,686.00	שיא כח אדם - שירותי	06150112
560	100.0%	1,445	0	1,445	1,445	450	ועדי נאמנים למוסלמים	06150114
320	100.0%	696	96	600	696	350	החזרי מיסים לעדות	06150115
3,000	100.0%	4,950	0	4,950	4,950	2,950.00	מועצה דתית דרוזית	06150116
322	100.0%	548	101	447	548	180	שרותי דת לשומרונים	06150117
1,220	100.0%	1,643	0	1,643	1,643	1,340.00	קראים	06150120
0	100.5%	102	44	59	102		מחשוב	06150122
80	98.6%	86	16	70	87	80	השתתפות במינהל הרכב	06150123
239	99.9%	281	29	252	281	239	השתתפות במינהל הדיור	06150125
50	0.0%	0	0	0	50	50	רזרבה לעמידה ביעד	06150204
					469	50	מבני דת למוסלמים	06150301
700	196.9%	5,218	3,302	1,916	2,650	300	מבני דת לדרוזים -	06150302
						50	מבני דת לדרוזים	06150303
	99.9%	110	110	0	110	100	מבני דת לבדואים	06150304
					60	50	מבני דת לעדות נוצריו	06150305
						50	טיפול במבני דת לא	06150306
1,400	236.6%	9,956	5,751	4,205	4,208	300	הקמת מבני דת לעדות ל	06150307
	0.0%	0	0	0	594	50	פיקוח על ועדים ופיתו	06150308
	99.8%	267	39	229	268	160	בתי עלמין ללא יהודים	06150309
50	99.9%	484	327	157	485	50	טיפול בבתי עלמין	06150310
1,100	214.1%	1,730	1,132	598	808	100	הקמת מוסדות דת במגזר	06150311
						300	מימון הרשאות עבר למב	06150312
1,760	238.7%	7,903	5,583	2,320	3,311	300	בתי עלמין ללא יהודים	06150313
	100.0%	157	157	0	157		בתי עלמין	06150314
1,424	199.3%	5,388	3,083	2,306	2,704	300	תמיכה במבני דת לפי 3	06150320
	98.0%	22	0	22	22		הרשאה למימון מבני דת	06150350
	99.9%	248	41	207	248		הרשאה למימון מבני דת	06150351

משרד הפנים - חוק חופש המידע

	266.9%	294	184	110	110		הרשאות למימון-בתי על	06150354
	106.8%	-652	0	-652	-610	-610	השתתפות משרד ראש	06150358
0	100.0%	2,602	1,950	652	2,602	610	אחזקה ושיפוץ מבני דת	06150359
	97.8%	-1,193	0	-1,193	-1,220	-1,220.00	השתתפות משרד ראש	06150360
0	100.0%	4,695	3,502	1,193	4,695	1,220.00	אחזקה ושיפוץ מבני דת	06150361
2,400,000	100.0%	2,573,897	205,879	2,368,018	2,573,955	1,816,227.00	מענק איזון לרשויות	18010101
	100.0%	1,069	0	1,069	1,069	1,112.00	העברה לרשויות מקומי	18010103
5,002	100.0%	5,277	0	5,277	5,277	5,497.00	תוספת למענק האיזון	18010104
400	100.0%	400	200	200	400	400	השתתפות במשרד לבטחון	18010106
0	99.9%	806	2	804	807		מענקים לרשויות שקולט	18010110
	71.7%	-15,477	0	-15,477	-21,587		השתתפות ממשרד ראש	18010111
0	100.0%	1,104	1,104	0	1,104		מענקים לרשויות מקומי	18010112
0	100.0%	2,000	500	1,500	2,000		סיוע לרשויות באכלוס	18010114
0	100.0%	4,290	807	3,483	4,290		סיוע לרשויות שקולטות	18010115
0	99.8%	4,236	1,359	2,877	4,245		סיוע בניהול קהילתי	18010116
0	100.0%	12,796	5,233	7,563	12,799		סיוע חברתי לרשויות	18010117
0	76.6%	-6,358	-2,908	-3,450	-8,300		הכנסה מרשויות - בתי	18010118
0	100.0%	2,000	1,682	318	2,000		שבילי אופניים השתתפו	18010119
170,000	100.0%	195,000	0	195,000	195,000	146,799.00	מענק הבירה	18010120
3,211	100.0%	2,494	2,494	0	2,520		ביקורות של תאגידים	18010121
0	98.5%	56,426	26,912	29,514	57,284	27,899.00	רואי חשבון ברשויות	18010122
0	99.9%	11,370	10,715	655	11,377		סיוע לרשויות עקב	18010123
101,492	100.0%	102,501	2,250	100,251	102,501	55,472.00	מענקי שר	18010126
0	100.0%	2,531	2,174	357	2,531		סיוע לרשויות עם ועדו	18010129
10,000	100.0%	10,000	0	10,000	10,187		שיפוי בגין חוק אזרחי	18010130
68,366	100.0%	69,122	24,855	44,267	69,122	75,127.00	וועדות ממונות	18010133
2,250	100.0%	2,250	2,250	0	2,250		השתתפות במשרד התחבור	18010134
0	100.0%	1,000	1,000	0	1,000		השתתפות במשרד התרבות	18010136
41,154	100.0%	41,150	38	41,113	41,168	43,757.00	מענק בגין מעבר לפנסי	18010140
12,914					10,322	4,435.00	רזרבה	18010141

משרד הפנים - חוק חופש המידע

0	100.0%	3,000	3,000	0	3,000		השתתפות במשרד לאיכות	18010142
	100.0%	1,112	0	1,112	1,112		מענק איזון חד פעמי ל	18010143
	0.0%	0	0	0	1,858	858	אתר הנצחה לוטררנים ל	18010144
0	100.0%	4,000	3,956	44	4,000		חוף נפרד באשקלון בהת	18010146
	100.0%	30,000	0	30,000	30,000		מענקים חד פעמיים	18010147
0	100.0%	583	208	375	583		סיוע לנפגעי שטפונות	18010153
6,259	100.0%	7,036	4,231	2,805	7,040	2,759.00	רואי חשבון לביצוע	18010154
3,645	100.0%	2,346	0	2,346	2,346	4,006.00	ישובים גדולים במועצו	18010155
	0.0%	0	0	0	72	4,096.00	רזרבה לתביעות משפטיו	18010156
0	78.7%	6,530	3,022	3,507	8,300		בתי משפט לעניינים	18010159
	100.0%	-50	0	-50	-50		השתתפות מתקציב משרד	18010160
0	100.0%	3,108	431	2,677	3,109		השתתפות במשרד התיירו	18010161
0	100.0%	28,569	7,690	20,879	28,569		הנחה בארנונה לישובי	18010165
6,114	100.0%	6,332	17	6,315	6,332	6,719.00	שיפוי הפרשה לקופ"ג	18010168
0	99.7%	109	109	0	109		מתן שרותים לטייבה ע"	18010171
	100.0%	129,588	0	129,588	129,589		מענקים מיוחדים לרשוי	18010172
0	100.0%	6,047	4,318	1,729	6,047	1,250.00	השתתפות במשרד להגנת	18010173
	100.0%	1,100	0	1,100	1,100	1,100.00	השתתפות במשרד רוה"מ	18010175
5,468	100.0%	10,000	0	10,000	10,000	6,009.00	רשויות בעלות מינימום	18010177
	100.0%	2,350	0	2,350	2,350		מימון ארוע "מועצות	18010179
1,000	50.1%	182	182	0	363	1,243.00	ביקורת שכר ברשויות	18010182
0	100.0%	3,000	3,000	0	3,000		השתתפות במשרד השיכון	18010183
0	99.9%	1,104	904	200	1,105		רשויות בעלות מינימום	18010184
385	90.1%	100	50	50	111	423	טיפול בשטחים גיליים	18010185
	0.0%	0	0	0	9	15,000.00	רשויות מתאחדות	18010186
0	100.0%	500	500	0	500		שיפוץ הקארדו בחצור -	18010187
0	100.0%	3,656	3,367	289	3,656	1,000.00	השתתפות בתקציב משרד	18010189
0	100.0%	1,600	1,600	0	1,600		השתתפות במשרד המשנה	18010191
0	100.0%	1,735	1,500	235	1,735		מימון פרויקט איילים	18010192
	0.0%	0	0	0	-1,000		השתתפות ממשרד החינוך	18010193
	100.0%	3,983	0	3,983	3,983		סלילת כביש גישה לבית	18010194
0	100.0%	1,000	50	950	1,000		השתתפות משרד רוה"ב	18010195

משרד הפנים - חוק חופש המידע

170,888	90.8%	270,223	135,556	134,667	297,874	189,115.00	מענקי פיתוח החל משנת	18010197
45,183	186.9%	190,413	94,159	96,254	101,890	47,280.00	מענקי איזון לפיתוח	18010198
	100.0%	15,000	0	15,000	15,000		מענק לעירית שדרות בג	18010199
	100.0%	19,999	0	19,999	20,000		מענקים להתישבות צעיר	18011001
	100.0%	30,000	0	30,000	30,000		מענקים להתישבות צעיר	18011003
125,829	148.8%	332,479	204,158	128,321	223,456	125,829.00	מימון תכניות הבראה	18011508
30,276					10,432	24,703.00	רזרבה למימון איחודים	18011512
0		3	3	0	0		רו"ח ובדיקת תיקי איח	18011514
0	95.0%	41,812	24,690	17,122	44,019	16,121.00	חשבים מלווים ובודקי	18011517
0	100.3%	3,280	2,658	623	3,269	1,273.00	ועדת חקירה ברשויות	18011519
0	100.0%	2,993	2,993	0	2,993		תוכנית איחוד מועצה	18011522
0	100.0%	0	0	0	40		ייעוץ לתחום הארנונה	18011525
0	100.0%	57,394	45,310	12,085	57,395		תוכניות הבראה	18011602
0	100.0%	28,007	13,277	14,730	28,007		מענקי פיתוח	18011603
						52,188.00	מענק איזון כללי רזרב	18019901
0	100.0%	8,145	7,483	662	8,145		פרויקטים במימון מלא	18030101
	8.1%	-662	0	-662	-8,145		השתתפות משרד הנגב	18030102
	82.8%	-210	0	-210	-253		השתתפות ממשרד החינוך	18030103
0	100.0%	253	43	210	253		הדרכה במחלקות החינוך	18030104
	100.0%	-700	0	-700	-700		השתתפות ממשרד החינוך	18030107
20,905	100.0%	10,502	10,502	0	10,502		פרויקטים לקולנוע הרש	18030108
					118	5,919.00	פרויקטים	18030109
2,992	100.0%	20,406	9,671	10,735	20,406	2,725.00	רשות לפתוח ירושלים	18030110
0	100.0%	414	414	0	414	166	תקצוב רשות נחל קישון	18030111
0	100.0%	569	542	27	569	272	תקצוב רשות נחל ירקון	18030112
	100.0%	-300	0	-300	-300		השתתפות ממשרד החקלאו	18030113
	30.0%	-1,125	0	-1,125	-3,750		השתתפות ממשרד הגמלאי	18030120
442	100.0%	574	157	418	574	442	בתי דין לרשויות	18030121
0	100.0%	3,750	2,625	1,125	3,750		פרויקטים במימון מלא	18030122
0	100.0%	2,000	2,000	0	2,000		השתתפות בחטיבה	18030123
20,000	100.0%	41,372	21,835	19,537	41,372		פרס ניהול תקין	18030125

משרד הפנים - חוק חופש המידע

0	100.0%	25,435	6,030	19,405	25,435		מתנ"סים במגזר מיעוטי	18030126
1,500	100.0%	1,500	0	1,500	1,500	1,500.00	מיפוי שטחי שיפוט-	18030128
	100.0%	40,000	0	40,000	40,000		מענקים ביטחוניים לאו	18030201
215	99.6%	830	576	253	833	236	הגנה מרחבית	18030202
1,808	100.0%	2,626	817	1,810	2,627	1,987.00	משמר אזרחי	18030203
2,000	99.9%	2,071	2,042	29	2,074		הסדרת הטיפול בחופי	18030205
	0.0%	0	0	0	-109		השתתפות ממושרד לבט"פ	18030206
0	99.6%	19	19	0	19		סיוע למחסנים לשעת חר	18030208
0	100.0%	11,807	6,885	4,921	11,807		אבטחת ראשי רשויות	18030210
7,803	100.0%	10,486	1,160	9,326	10,486	8,575.00	תקציב הדרכה לרשויות	18030301
1,111	99.7%	2,786	1,848	938	2,809	1,111.00	השתתפות במחקרים, סקר	18030302
0	100.2%	173	123	50	173		הדרכת תוכנא במועצות	18030303
0	100.2%	52	52	0	52		הדרכה לאיחוד רשויות	18030304
1,839	99.5%	3,523	2,905	618	3,539	2,021.00	אימון ראשי רשויות	18030305
0	100.0%	109	109	0	109		הכשרת שוטרים בתחום	18030306
0	100.0%	2,261	1,926	334	2,261		טיפול נקודתי - השבחת	18030307
0	100.0%	175	175	0	175		מדידה והערכה של ועדו	18030308
340	100.0%	484	150	334	484	240	השתתפות בתקציב הלשכה	18030310
0	100.2%	25	25	0	25		חיזוק מערכות הניהול	18030316
217,802	100.0%	223,375	2,328	221,047	223,375	171,497.00	השתתפות הממשלה באיגו	18030501
0	100.0%	3,407	1,928	1,479	3,407		פרישת עובדים	18030502
10,881					127	5,086.00	רזרבה לכבאות	18030507
7,000	100.0%	7,000	0	7,000	7,000	7,000.00	השתתפות בתקציב המכלל	18030509
0	90.2%	68,024	45,836	22,188	75,452	12,972.00	חידוש ואחזקת ציוד	18030510
0	100.0%	1,790	1,165	625	1,791		הקמת אתרי מילוי כבאי	18030512
0	58.0%	2,900	2,900	0	5,000		חיזוק תחנות כיבוי מפ	18030513
0	100.0%	5,000	5,000	0	5,000		רכישת ציוד במימון מל	18030514
	0.0%	0	0	0	-5,000		השתתפות מהמשרד לשיתו	18030515
10,000	100.0%	12,241	2,180	10,061	12,242		קריות חינוך	18030601
74,360						33,043.00	רזרבה להתייקרויות	18039904
2,306						2,079.00	רזרבה לעמידה ביעד	18039907
	100.0%	200	100	100	200		החזר מיסים לראשי עדו	18040106

משרד הפנים - חוק חופש המידע

	97.8%	360	310	50	368		שרותים כלליים לעדות	18040107
8,817	100.0%	8,764	0	8,764	8,764	9,047.00	פעולות רשות ניקוז כנ	54070101
18,018					300	852	רזרבה לאיגוד ערים כנ	54070102
926					273	273	רזרבה להתייקרויות	54070103
7,350	19.4%	714	0	714	3,675		תכנון תמ"א 13 ופינוי	54070104
12,180	100.0%	6,085	0	6,085	6,085		תקציב פיתוח איגוד ער	54070105
0	6.4%	105	0	105	1,652		השקעות בחופים הרשאה	54070106
	100.3%	300	300	0	299		פיתוח ברשויות מקומיו	57050101
	99.3%	345	197	148	347		כבאות	57050501
	99.9%	381	27	354	381		פיתוח תשתיות בקו	57050903
	99.9%	153	153	0	153		חופי רחצה	57051111
	100.9%	75	75	0	74		פיתוח ברשויות מקומיו	57060209
	100.0%	245	126	119	245		העברה למנהל מקרקעי	57060219
	100.0%	214	0	214	214		תכנון באמצעות ממ"י	57060222
	100.0%	80	80	0	80		פיתוח בכפרים בדואים	57060312
	94.0%	18	0	18	19		פיתוח רשומ"ק בדואיות	57060319